



# Innehåll

	<b>Året som gått</b> .....	3
1	<b>Styrelsen</b> .....	4
2	<b>Organisationen</b> .....	10
3	<b>Kunskapsuppbyggnad</b> .....	15
4	<b>Tillgänglighet</b> .....	18
5	<b>Samverkan</b> .....	20
6	<b>Synliggörande</b> .....	22
7	<b>Ekonomi</b> .....	28



Arbetslivsmuseernas Samarbetsråds verksamhetsberättelse för år 2025 är producerad i januari 2026.  
Omslagsbild: T/S Kvartsita Bild ovan: Tjärdal vid Egon Klints Sojdemuseum. Bild höger: Apotekarsocietetens museum.  
Texter av ArbetSams styrelse och kansli. Foton: Lovisa Almborg eller Helena Törnqvist om inte annat anges. Några bilder är museernas. Gruppbilder är ofta fotade av någon vi fångat i stunden och inte alltid fått namnet på. Produktion: Lovisa Almborg.

# Året som gått

ArbetSam fortsätter att växa! Under 2025 fick vi 31 nya medlemsmuseer, en ny organisationsmedlem och tre nya enskilda medlemmar. Det är väldigt glädjande! Men det innebär också ett ökat krav på service från vårt kansli, på samma gång som anslagen fortsätter att krympa. Vi skulle verkligen behöva förstärkning i kassan! Framförallt från de statliga myndigheter som vi samarbetar med.

Kursverksamheten i samarbete med Arbetets museum har liksom tidigare år varit mycket omfattande och antalet möten och medlemsbesök som vi har deltagit i är osannolikt många, med tanke på hur få aktiva vi är.

Vi bevakar fortlöpande frågor som berör arbetslivsmuseer och industrihistoria. Under året har vi skickat ca 15 remissvar och skrivelser. Ett remissvar som gav upphov till mycket diskussioner i styrelsen var regeringens utredning, SOU 2025:92 En kulturkanon för Sverige. Resultatet blev ett tydligt negativt svar från ArbetSam. 140 institutioner var ombedda lämna synpunkter på utredningen och remissvaren kan man ta del av via regeringens hemsida.

Man kan tycka vad man vill om utredningens förslag. Enligt min mening var det i alla fall positivt att en utredning om kultur ledde till en sån omfattande debatt i hela landet.

Årets museidagar genomfördes i Uddevalla med omnejd. Bohusläns museum var värd för själva årsmötet, där bland annat Årets Arbetslivsmuseum, Pythagoras industrimuseum i Norrtälje, presenterade sin verksamhet.

Vid årsmötet blev Boris Prohorenko avtackad och utsågs till hedersmedlem efter 20 år som revisor i ArbetSam.

Det blev mycket lyckade dagar med intressanta studiebesök i strålande väder på flera av våra medlemsmuseer i Uddevalla, Hunnebostrand och Lysekil.

I slutet av sommaren var det med stor sorg vi fick beskedet att Boris Prohorenko (1940 -2025) avlidit den 7 augusti efter en tids sjukdom. Boris Prohorenko var mellan åren 2004-2024 revisor i ArbetSam. Han representerade Mekaniska verkstaden, Skansen och Jernarbetarnes Verkstadsklubb nr 1.

Under året har vi genomfört två kurser i beredskap för arbetslivsmuseer samt deltagit i möten om beredskapsplanering. ArbetSam har gått med i den ideella organisationen Blue Shield Sverige, vars syfte är att säkerställa att 1954 års Haagkonvention implementeras. Konventionen syftar till att ge skydd för kulturarv som hotas i samband med krig, konflikter och naturkatastrofer.

Till alla medlemmar, vår styrelse, vårt kansli och våra samarbetspartners vill jag rikta ett stort tack för ett gott och trevligt samarbete under året!

Mikael Parr,  
ordförande



# 1. Styrelse



Ordförande 2024-2025  
**Mikael Parr**  
Motala Motormuseum  
Motala

I stort sett alla museer har tillkommit tack vare personer med ett brinnande intresse för konst, sin hembygd, sitt yrke eller ett särskilt kunskaps- eller samlarområde. Det som gör arbetslivsmuseerna unika är att dom bygger på autentiska miljöer, riktiga föremål och berättelser av människor som själva varit med. Jag började i museibranschen 1977 och har varit verksam på många olika museer. Numera representerar jag Motala Motormuseum som är ett av ArbetSams medlemsmuseer.



Vice ordförande 2025-2026  
**Erika Grann**  
Pythagoras Industrimuseum  
Norrtälje

På de platser som arbetslivsmuseerna idag förvaltar ägde historien rum! Vad kan vara mer inspirerande än att få arbeta mitt i detta kulturarv? Här kan vi fortfarande känna lukterna från en tid som flytt, lyssna till ljuden, uppleva kylan vid maskinerna om vintern. Här arbetade kanske farfarsfar eller mormorsmor. Här kan vi förstå hur Sverige växte fram till det land det är idag. Därför är det viktigt att vi hjälps åt i det praktiska arbetet med att hitta rätt verktyg för att förvalta denna del av vår historia.



Kassör 2025-2026  
**Jan-Erik Andersson**  
Centrum för Arbetarhistoria  
Trelleborg

När jag gick i skolan var historia det ämne som jag tyckte var mest ointressant. Efter många år i arbetslivet och politiken har jag insett värdet av att bevara arbetarrörelsens historia och att bevara alla föremål som har med denna historia att göra. ArbetSam har en viktig uppgift i att stötta och hjälpa våra arbetslivsmuseer runt om i landet och samtidigt genomföra utbildningar för att bevara kunskapen om det gamla industrisamhället.



Ledamot 2024-2025  
**Pia Enocson**  
Världsarvsgården Bortom Åa  
Fågelsjö

För att förstå livet och samhället idag är det viktigt att känna sin historia. Jag är grundskollärare sedan många år tillbaka och har haft förmånen att få inkludera eleverna med det som finns i vårt närområdet. Loos Koboltgruva, Loos Brynsåg, Hamra nationalpark och Världsarvsgården Bortom Åa i Fågelsjö, de är mycket viktiga i vårt område. Jag representerar från och med 2023 Fågelsjö hembygdsförening, som driver Världsarvsgården Bortom Åa i Fågelsjö och som är ett av ArbetSams medlemsmuseer.



Ledamot 2024-2025  
**Björn Kaaling**  
Mekaniska Verkstaden  
Skansen  
Stockholm

Är intresserad av arbetarrörelsens historia, inte enbart de stora årtalen, utan främst berättelser från alla dem som byggde landet i gärning och ord. Folkrörelser och frivilligorganisationer gör ett fantastiskt arbete för att bevara och sprida kunskap om föremål, arbets- och levnadsvillkor från förr. Ser fram emot att om möjligt få bidra i folkrörelsearbetet, med några av mina erfarenheter från museipolitiken.



Ledamot 2025-2026

**Torsten Nilsson**

Svensk Flyghistorisk Förening  
Norrköping

Arbetslivsmuseer är roliga platser där en får klura och försöka förstå. Har en tur finns det också någon som kan berätta mer. Jag hade förmånen att vara med när ArbetSam bildades och av någon underlig anledning ville de ha med mig i styrelsen. Mötet blev en ögonöppnare. Det fanns fler museer som var som Olofsfors bruksmuseum! Museiresan har sedan gått vidare över Arbetets museum och Flygvapenmuseum. Mina hjärtefrågor är medlemsrekrytering, historieberättande och levande kulturarv. Det är klart att vi på ett ansvarsfullt sätt ska bruka kulturarvet.



Ledamot 2024–2025

**Pia Åkesson**

Qvarnstensgruvan i Lugnås  
Mariestad

Bor på Lugnåsberget med min man Jesper på ett litet småbruk med hästar, får, getter och höns. Har varit djupt engagerad i Qvarnstensgruvan sedan 2006 och varit styrelseledamot i NAV. Är nu engagerad i LAG styrelsen i vårt Leaderområde. Har haft förmånen att få uppdrag från ArbetSam i några år, både i Museiskola för arbetslivsmuseer men också i projektet Arbetslivsmuseer som klassrum. Jag är utbildad gymnasielärare i svenska och turism.



Suppleant 2025

**Sandra Bjärenberg**

Forsviks Bruk  
Forsvik

Arbetslivsmuseer gör ett gediget arbete med att dokumentera, bevara och förmedla dåtidens arbetsliv- och vardag. Den erfarenhet som hör vardagen till kan vara självklar för den som upplever den men kan sedan bli en ovärderlig källa till kunskap för nästkommande generationer. Jag är utbildad etnolog vid Göteborgs universitet och arbetar som antikvarie på Forsviks industriminne – Förvaltningen för kulturutveckling. Jag hoppas kunna bidra i ArbetSams arbete med att stötta arbetslivsmuseernas på bästa sätt.



Suppleant 2025

**Lars Granström**

Museibanornas Riksorg.  
Uppsala

Jag har alltid fascinerats av järnvägar, deras uppbyggnad och utveckling samt betydelse för samhällets utveckling. Sedan 1970-talet har jag varit ideellt engagerad i järnvägmuseala föreningar med branschorganisationen Museibanornas Riksorganisation (MRO). Här i ArbetSams styrelse blir jag då en representant för de ideella järnvägs- och spårvägsföreningarna, deras banor och museer.



Suppleant 2025

**Hans Hellman**

Ryttarens torvströfabrik  
Skövde

I mitt arbete som antikvarie på Forsviks industri minnen kommer jag dagligen i kontakt med de möjligheter och den problematik som finns kring frågor om byggnadsvård och olika utvecklingsfrågor på nationell, regional och lokal nivå. Jag tycker därför att det är viktigt att stödja och främja de lokala initiativ som arbetslivsmuseerna står för. Jag var med och startade föreningen Ryttarens torvströfabrik i Falköpings kommun 1999 som idag är medlem i ArbetSam.

## Övriga funktionärer

Adjungerad	Helena Törnqvist, Arbetets museum
Adjungerad	Lovisa Almborg, ArbetSam
Revisor	Lars-Olof Johansson, Zarah Leandermuseet
Revisor	Cissi Thorell, Råbäcks Mekaniska Stenhuggeri
Rev suppleant	Jan Larsson, Jädersbruks museum
Valberedning	Lilian Edström, Svenska Skoindustrimuseet (sammankallande)
Valberedning	Karl-Gunnar Johansson, Gislaveds industrimuseum
Valberedning	Håkan Zaar, Föreningen Galtströmståget



## Styrelsens sammansättning

ArbetSams styrelse representerar olika verksamhetsområden och ledamöterna kommer från olika delar av landet. Inom styrelsen är ansvaret uppdelat så att styrelsemedlemmarna bevakar ansvarsområden utifrån sina egna kompetenser och kunskaper.

Arbetslivsmuseerna finns spridda över hela landet. ArbetSam strävar efter att detta också ska avspeglas i styrelsens sammansättning.

ArbetSam arbetar för att i styrelsen ha en jämn fördelning mellan kvinnor och män. 2024 bestod styrelsen av sex män och sex kvinnor inkl adjungerade.



Styrelse och kanslipersonal på Munktellemuseet vid tvådagars styrelsemöte i Eskilstuna. Foto: Tomas Lindberg.

## Styrelse-, arbetsutskotts- och veckomöten

ArbetSam har ambitionen att förlägga styrelsemöten på olika orter runt om i landet för att därigenom få en närmare dialog med sina medlemmar.

På grund av ekonomiska begränsningar förläggs endast två möten ute i landet. Det ena mötet på en ort där museidagarna hålls samma år. Det andra mötet är ett tvådagarsmöte på en ort som väljs utifrån olika perspektiv.

Övriga styrelsemöten genomförs i Norrköping, där kansliet är beläget. Under verksamhetsåret 2025 genomfördes fem styrelsemöten.

- 20 feb. Arbetets museum, Norrköping/Digitalt
- 24 april Bohusläns museum, Uddevalla
- 18 juni Digitalt
- 3 sep. Arbetets museum, Norrköping/Digitalt
- 12-13 nov. Eskilstuna stadsmuseum/Munktellmuseet, Eskilstuna

Därutöver har ArbetSam arbetsutskottsmöten vilka sker utslutande digitalt. Arbetsutskottet består av ordförande, vice ordförande, kassör samt adjungerade.

### Arbetsutskottsmöten 2025

- 21 januari Digitalt
- 19 mars Digitalt
- 21 maj Digitalt
- 26 augusti Digitalt
- 15 oktober Digitalt
- 9 december Digitalt

### Veckomöten

Varje vecka har vi ett digitalt möte där vi går igenom kommande arbetsvecka. Medverkande på veckomöten är ordförande, kassör, adjungerade och ekonomiassistent. 2025 hade vi 44 veckomöten.

## Möten där ArbetSam deltagit

ArbetSam arbetar för att förbättra villkoren för arbetslivsmuseerna. ArbetSam verkar för att arbetslivsmuseerna ska synas och för att utgöra en organisation som för arbetslivsmuseernas talan.

Det gör vi bland annat genom att delta i och är med och anordnar seminarier och konferenser, ha löpande kontakt med myndigheter, beslutsfattare och andra inom vårt fält viktiga personer och organisationer. Nedan finns lista över de möten m.m. där ArbetSam medverkat. Riksantikvarieämbetet förkortas med RAÄ.

Vad	Var	När
Nätverk upphovsrätt Wikimedia Sverige	Svensk biblioteksförening, Sthlm	Digitalt 8 januari
Dialogmöte för skydd av kulturarv RAÄ	Digitalt	9 januari
Möte Mats Berglund (MP), ordf kulturutskottet	Sveriges riksdag Sveriges riksdag Sthlm	14 januari
Nätverkstäff Digitalt kulturarv RAÄ	Arbetets museum, Norrköping	15 januari
Dialog om gemensam utbildning RAÄ	RAÄ, Sthlm/Digitalt	22 januari
Värmöte och säkerhetsseminarium	Museibanornas riksorganisation, Mjölby	24-26 januari
Möte Transporthistoriskt Nätverk (ThN)	Digitalt	23 januari
Kunskapsseminarium Regional kultur- och fritidskarta	Sthlm Digitalt	29 januari
Seminarium Teknik i skolan RAÄ	Digitalt	3 februari
Folk och kultur	Munktellstaden, Eskilstuna	5-7 februari
Nätverkstäff Digitalt kulturarv RAÄ	Digitalt	4 mars
Info forum för museibranschen	Digitalt	14 mars
Seminarium Museet i klassrum RAÄ	Digitalt	17 februari
Nätverkstäff Digitalt kulturarv RAÄ	Digitalt	4 mars
Seminarium Nya K-samsök RAÄ	Digitalt	5 mars
Medlemsbesök	Malmö brandmuseum, Malmö	7 mars
Seminarium Hur påverkar den gymnasier reformen museer och arkiv? RAÄ	Digitalt	10 mars
Samlingsforum - batterier i saamlingar RAÄ	Digitalt	11 mars
Medlemsbesök	Wallåkra stenkärlsfabrik, Vallåkra	14 mars
Medlemsbesök	Centrum för arbetarhistoria, Landskrona	14 mars
Arbetslivsmuseer som teknikal - projektmöte	Digitalt	18 mars
Seminarium Skolan på museet RAÄ	Digitalt	19 mars
Medlemsbesök	Apotekarsocietetens museum, Sthlm	21 mars
Partsmöte NOD Sverige	NOD Sverige kansli, Sthlm	21 mars
Nätverksträff DOSS	Digitalt	25 mars
Årsmöte Ideell kulturallians	Folkets hus & parker, Sthlm	26 mars

## Möten där ArbetSam deltagit – fortsättning

Vad	Var	När
Värmöte Sveriges museer	Jönköpings länsmuseum, Jönköping/Digitalt	8-10 april
Att hålla det skogliga kulturarvet levande Kungliga Skogs- och Lantbruksakademien	Digitalt	9 april
NOD Sverige Dialogmöte	Digitalt	15 april
Vattenhistoriskt Nätverk Värmöte	Arbetets museum, Norrköping	23 april
Museidagar med årsmöte	Bohusläns museum, Uddevalla	25-26 april
Transporthistoriskt Nätverk Värmöte	Arbetets museum, Norrköping	29 april
Museerna – älskade men underprioriterade	Digitalt	7 maj
Immersiva medier Nätverksträff RAÄ	Digitalt	7-8 maj
Medlemsbesök	s/s Bore, Malmö	9 maj
Vernissage Krigens barn	Flygvapenmuseum, Linköping	10 maj
Studiebesök	Gustav III antikmuseum, Sthlm	14 maj
Ideell kulturallians Representationskapsmöte	Folkets hus & parker, Sthlm	14 maj
Sjöhistoriskt forum	Strömsholms kanal, Hallstahammar	16-17 maj
RAÄ Årligt möte	Digitalt	26 maj
RAÄ Nätverksträff Digitalt kulturarv	Hallands museum, Halmstad	27 maj
Malin Danielsson (L), vice ordf kulturutskottet	Sveriges riksdag Möte Sveriges riksdag, Sthlm	16 juni
Hearing utveckling kultursamverkansmodellen	Statens kulturråd Digitalt	17 juni
Medlemsbesök	Onslunda Borst- och Hbf-smuseum, Onslunda	10 juni
Medlemsbesök	Piratenmuseet, Vollsjö	10 juni
Medlemsbesök	Elfstrands krukmakeri – ett arbetslivsm., Sjöbo	10 juni
Almedalen inkl ThN seminarium	Högskolan Gotland, Visby	25-27 juni
Medlemsbesök	Kyllaj hamn, Kyllaj	25 juni
Medlemsbesök	Egon Klints Sojdemuseum, Stånga	26 juni
Transporthistoriskt Nätverk Möte	Digitalt	20 augusti
Statens maritima och transporthistoriska museer	Möte Arbetets museum Norrköping	22 augusti
Wikimedia Sverige m fl. Nätverksträff upphovsrätt	Digitalt	27 augusti
Info forum för museibranschen	Digitalt	8 september
RAÄ Kurs Grunderna i databaser	Digitalt	9 september
Blue Shield Sverige Seminarium skydd av kulturarv	Medelhavsmuseet, Sthlm/Digitalt	9 september
Utredningsledare Breddad finansiering	Möte Digitalt	16 september
Ideell kulturallians Representationskapsmöte	Folkets hus & parker, Sthlm	17 september
Rundabordssamtal Centrala amatörorganisationer	Statens kulturråd, Sthlm	18 september
Medlemsbesök	Hagalunds Tvätterimuseum, Sthlm	18 september
Så var det då - arbetslivsmuseer visar	Laxholmstorget, Norrköping	27 september
NOD Sverige Möte	Digitalt	17 september
Utmärkning och Undanförelse Seminarium	Länsstyrelsen Östergötland, Digitalt	2 oktober
Års- och höstmöte	Museibanornas riksorganisation, Järnvägsmuseet, Gävle	4-5 oktober



Möte Louise Thunström (S), suppl. kulturutskottet Sveriges riksdag.



Möte Malin Danielsson (L), vice ordf kulturutskottet Sveriges riksdag.



Möte Mats Berglund (MP), ordf kulturutskottet Sveriges riksdag.



Möte Statens försvarshistoriska museer. Foto: Ida Rådegård.

### Vad

Medlemsbesök  
 Medlemsbesök  
 Medlemsbesök  
 Medlemsbesök  
 Myndigheten för ungdoms- och civilsamhällsfrågor Kunskapskonferens Digitalt  
 Kulturpolitisk debatt Sveriges museer/Svensk scenkonst Digitalt  
 Årets Arbetlivsmuseum Jurymöte  
 Vattenhistoriskt Nätverk Höstmöte  
 Transporthistoriskt Nätverk Höstmöte  
 Myndigheten för kulturanalys Årligt möte  
 Malmö hamn Ind.hist.för.Skåne Studiebesök  
 Medlemsbesök  
 Medlemsbesök  
 Medlemsbesök  
 Forum för skydd av kulturarv RAÄ  
 Demokrativillkoren Dialogmöte  
 Ideell kulturallians Representationsskapsmöte  
 Ideell kulturallians Möte  
 Wikimedia Sverige Möte samarbete  
 Kulturforum Konferens  
 Medlemsbesök  
 Medlemsbesök

### Var

Nostalgimuseum, Tomelilla  
 Garverimuseum, Simrishamn  
 Österlens museum  
 Uniformmuseet Uniform Collection  
 Digitalt  
 Arbetets museum, Norrköping  
 Arbetets museum, Norrköping  
 Sjöhistoriska, Sthlm  
 Digitalt  
 Malmö hamn, Malmö  
 Rademaschersmedjorna, Eskilstuna  
 Eskilstuna stadsmuseum  
 Munktellemuseet, Eskilstuna  
 Digitalt  
 MUCF och NOD Sverige Digitalt  
 Folkets hus & parker, Sthlm  
 Digitalt  
 Digitalt  
 Malmömässan, Malmö  
 Bahco museum, Enköping  
 Teleseum, Enköping

### När

8 oktober  
 8 oktober  
 8 oktober  
 8 oktober  
 9 oktober  
 13 oktober  
 14 oktober  
 21 oktober  
 22 oktober  
 27 oktober  
 3 november  
 12 november  
 12 november  
 13 november  
 14 november  
 17 november  
 19 november  
 2 december  
 3 december  
 5 december  
 18 december  
 18 december



Transporthistoriskt Nätverk vårmöte på Arbetets museum, Norrköping. Foto: Ida Rådegård.

## 2. Organisation

ArbetSam är en nationell ideell förening och en samlande kraft för Sveriges arbetslivsmuseer. ArbetSam värnar om industrisamhällets kulturarv som i huvudsak drivs, bevaras och levandegörs av ideella krafter.

### Vi arbetar för att

- stärka arbetslivsmuseernas identitet
- skapa ett kontaktnät mellan medlemmarna
- samordna arbetet i gemensamma frågor
- sprida kännedom om arbetslivsmuseernas verksamhet
- fördjupa kunskapen om det förgångna för ökad beredskap inför framtidsfrågorna och föra arbetslivsmuseernas talan.
- främja det immateriella kulturarvet

ArbetSams verksamheter utgår från ett nationellt perspektiv och med siktet inställt på att inkludera alla olika typer av arbetslivsmuseer både rörliga såsom fartyg, båtar, bilar, flygplan och de som har en fast verksamhet som till exempel kvarnar, textilmuseer, skolmuseer, verkstäder med mera.

### Kansli

ArbetSams kansli är beläget i Norrköping med kontorsplats på Arbetets museum, med vilket ArbetSam har ett långt och bra samarbete.

Kanslipersonalen har ett nära, löpande samarbete med Arbetets museums tre arbetslivsintendenter.

Kansliets främsta och viktigaste uppgift är att finnas till hands för medlemmar. Till kansliet kan medlemmarna vända sig med allehanda frågor och ärenden.

Genom kansliet finns en kontinuitet som gör det möjligt att genomföra kurser, samordna frågor, producera Museiguide, svara på remisser, skapa mötesplatser, skapa samarbeten och delta i evenemang och i nätverk.

#### Personal kansli

Annette Backner, ekonomiassistent 50%.

Lovisa Almborg, verksamhetsledare 100%.

ArbetSam arbetar för att skapa möjlighet att utöka personalstyrkan. Antalet medlemmar, samarbeten och engagemang har genom åren ständigt ökat medan personalstyrkan har varit densamma.



Hagalunds Tvätterimuseum.



Annette Backner, ekonomiassistent och Lovisa Almborg, verksamhetsledare.

## Medlemmar

ArbetSam har haft en stark medlemsutveckling sedan starten 1998. Under ett verksamhetsår både avslutas medlemskap och nya tillkommer. Museisverige är omfattande och det är dynamiskt.

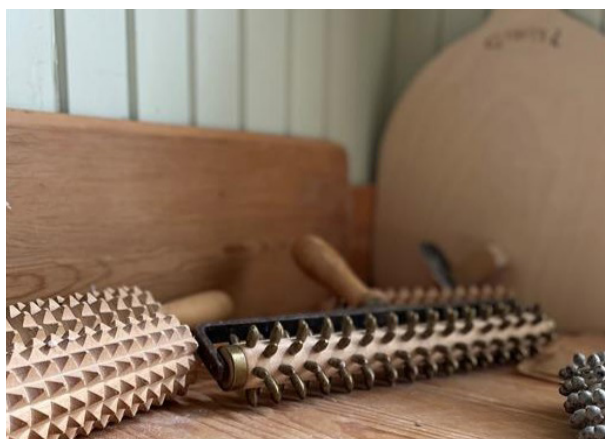
Orsaken till att man avslutar är oftast nedläggning av museet eller att samlingen blir nerpackad i lådor då man förlorar sin lokal. Flera arbetslivsmuseer ryms i lokaler som en kommun äger. Det blir mer och mer vanligt att kommuner behöver lokalen till annan verksamhet och inte har möjlighet att erbjuda annan lokal.

Medlemsutvecklingen 2025 var positiv. Det finns behov av att tillhöra en nationell och bred organisation som verkar för alla arbetslivsmuseer. Under året har vi fått 31 nya medlemsmuseer, en ny förenings-/org. medlem och tre nya enskilda medlemmar.

Vid 2025 års ingång hade vi totalt 637 medlemmar, varav 586 museer. Vid årets slut hade vi totalt 651 medlemmar; 600 museer, 28 organisations-/föreningsmedlemmar och 23 enskilda medlemmar.

Flera av våra medlemmar är även medlem i en eller flera andra organisationer. Det kan vara lokala, regionala eller mer områdesinriktade nätverk.

Arbetslivsmuseernas inriktningar sträcker sig över 41 olika verksamhetsområden.



Det är medlemmarna som skapar ArbetSams utformning. Utifrån medlemmarnas behov och önskemål styrs ArbetSams verksamhet, vilka frågor som ska drivas och vilka kurser som ska anordnas. Geografiskt återfinns medlemmarna över hela Sverige, i alla landskap. Arbetslivsmuseer finns i storstäder, på mindre orter och inte minst ute på landsbygden, ofta på kulturhistoriskt intressanta platser.

Medlemsavgiften för museer och organisationer var i år 1 050 kr. I medlemsavgiften ingick möjlighet att delta i Museiguide.

Stödmedlemskap kostade 2 000 kr och en enskild medlem betalade 450 kr.

### ArbetSams stödmedlemmar

Arbetets museum

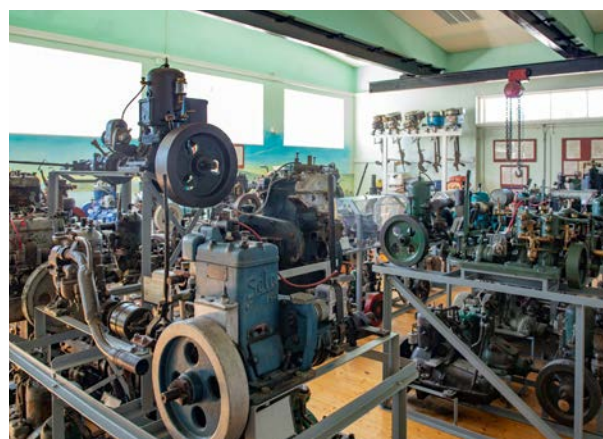
If Metall

Svenska Pappersindustriarbetareförbundet

Statens försvarshistoriska museer

### Medlemmar får

- 50 % rabatt på kurser som ArbetSam och Arbetets museum anordnar
- Möjlighet medverka i Museiguide
- Inbjudan Museidagar med årsmöte
- Inbjudan kurser och seminarier
- Nyhetsbrev
- Tillgång till nätverk
- Tillgång till rådgivning och konsultation



Från övre vänster: Bagerimuseet i Älvsbyn. Stackgrönns båtuseum. Glasets hus i Limared. Grängesbergbanornas Järnvägsmuseum.

## Nya medlemmar 2025

Arbetslivsmuseer:

Grängesbergsbanornas Järnvägsmuseum	Dalarna
Gammalgårdens friluftsmuseum	Dalsland
Burs Fattigstuga	Gotland
Hofors Hembygdsmuseum	Gästrikland
Högbo bruk	Gästrikland
Bagerimuseet i Älvsbyn	Norrbottn
Brandstad Prästgård	Skåne
Falsterbo museum	Skåne
Krubbemölla kvarn	Skåne
Lilla Rödde Textilmuseum	Skåne
Lönsboda korgmuseum	Skåne
Mäster Lundqvist Machin Snickeri	Skåne
Piratenmuseet	Skåne
Ångisbrytaren Bore	Skåne
Skegrie möllegård	Skåne
Uniformsmuseet Uniform Collection	Skåne
Ljungby museum	Småland
Madesjö hembygdsmuseum	Småland
Mariannelunds gjuteri & mek. verkstad "Julles"	
Mörlunda-Tveta hbf ångsåg	Småland
Rågö skärgårdsmuseum	Småland
Storebro Bruksmuseum	Småland
Gnesta kulturtryckeri	Södermanland
Lövstabruk	Uppland
Orkesta Granby	Uppland
Norsjö Skidlöparmuseum	Västerbotten
Stackgrönnans båtmuseum	Västerbotten
Glasetts hus i Limmared	Västergötland
Nilssons El- & Teknikmuseum	Västergötland
Mc-museet Gyllene Hjulet	Västmanland
Väsby Kungsgård	Västmanland

Förening/organisation:

Svenska industriminnesföreningen Stockholm

Enskild medlem:

Tre nya enskilda medlemmar.



Ovan: Mc-museet Gyllene Hjulet. Brandstad Prästgård. Nedan: Nilssons El- & Teknikmuseum. Rågö skärgårdsmuseum. Burs Fattigstuga.



## Museidagar med årsmöte

Datum: 25-26 april

Orter: Uddevalla med omnejd

Värdmuseum: Bohusläns museum

Antal deltagare: 104 personer

2025 års museidagar blev ett vackert minne då Bohuslän bjöd på sitt allra bästa, varmt, soligt och vindstillt. Lägg därtill intressanta studiebesök, en sjungande båtbesättning och gott om tid till samtal och samvaro.

Bohusläns museum i Uddevalla var vårt värdmuseum med fina lokaler för möte och trevliga utställningar. Själv fastnade jag redan vid registreringen i museibutiken och köpte en ”farfarströja” i merinoull tillverkat av anrika Hermanssons i Ljungskile.

Årets tema var Engagera flera! och Totte (Torsten Nilsson) påminde oss om att vi alla finns för att vi vill och att vi driver våra verksamheter för att vi vill.

Louise Thunström (S), ledamot kulturutskottet vid Sveriges riksdag invigningstalade och berättade om

hur viktigt det är att satsa på kultur för landet och människan och hur viktigt det är med oberoende källor och museer som blir som stabila pelare när allt känns osäkert.

Pythagoras industrimuseum blev Årets Arbetslivsmuseum 2025 och Erika Grann, museichef, berättade finstämt om ”Sagan om en fabrik” där fokus låg på människorna i fabriken.

Efter detta presenterades den regionala museiföreningen NAV – Arbetslivsmuseer i Väst av Christer Blomqvist, som verkar i Västsverige och har 159 medlemsmuseer. Linn Björk på Innovatum tog vid och berättade om hur vi blir bättre och engagerade guider när vi bjuder in besökarna i berättelserna och berör och engagerar dem. Jonas Svantesson som blev Årets Arbetsmyra 2025 och är engagerad i Bogserbåten S/S Herbert berättade om deras ungdomsprojekt där ungdomarna har en egen liten båt att ta ansvar för. Han menade också på att ha ungdomar i verksamheten/föreningen faktiskt också ger en möjlighet till fler bidrag.



Bohusläns museum. Besök Bohusläns försvarsmuseum. Invigning Louise Thunström (S), suppl. kulturutskottet Sveriges riksdag. Besök Sveriges sjömanshusmuseum. Årsmöte, styrelsen presenterar sig. Prisutdelning Årets Arbetsmyra 2025 - Jonas Svantesson. Prisutdelare Lars-Olof Johansson, ordf. Arbetets museums vänförening.

## Museidagar med årsmöte - fortsättning

Sen var det dags för lunch på restaurang, där det alltid är en utmaning hur logistiken fungerar. Personalen har tänkt en sak men det är inte alltid att självständiga museimänniskor tycker det var det bästa.

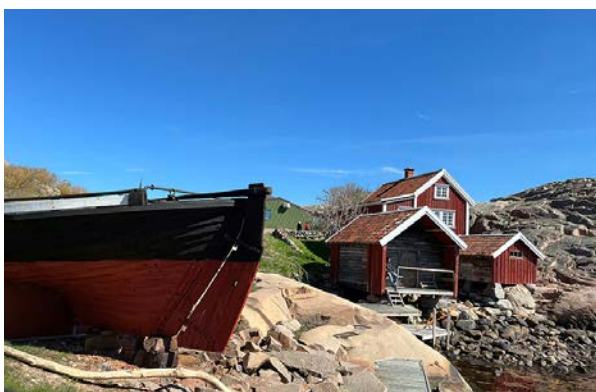
Årsmötet var nästa punkt och avlöpte lugnt och vi tackade av Boris Prohorenko och utnämnde honom till hedersmedlem efter många års uppskattat revisionsarbete och för att vara så engagerad i ArbetSam.

Sen var det att kliva på bussarna och åka i väg på studiebesök till Bohusläns försvarsmuseum och Sveriges sjömanshusmuseum, ett oväntat trevligt besök då jag inte visste något om detta tidigare.

Efter incheckning på hotellet och lite egentid i samvaro med andra tog bussarna oss till Kärranäs där vi fick middag och Jonas Svantesson fick pris för Årets Arbetsmyra.

Dag två åkte vi först till Munkedals Jernväg, där vi tittade på utställningarna och därefter till Stenhuggeriet i Hunnebostrand för att ta del av stenhuggarnas verklighet och slit. Nästa stopp var Lysekil där vi startade i Skandiamuseet som svepte in oss i svart dieselryk, uppskattat av många och hostigt för andra. Vi vandrade bort till fina Vikarvet, som visade på både traditionell utställning om kusttraditioner, stickning och fiske, men dessutom också hade flera fina platser utomhus, bland annat den fina bautastensvägen med stenblock från olika stenbrott i närheten. Sen vandrade vi vidare till hamnen där vi kunde gå ombord på både Bogserbåten Harry och på T/S Kvartsita där den sjungande besättningen sjöng oss varma och glada. Att se så många engagerade och glada ungdomar som tar aktiv del i det seglande kulturavet gjorde nog de flesta av oss väldigt lyckliga. Receptet kändes där och då enkelt om vi vill engagera fler – bjud in ungdomar till våra verksamheter, föreningar och museer så är framtiden säkrad!

Vid pennan Pia Åkesson Qvarnstensgruvan



### 3. Kunskapsuppbyggnad

Kunskapsuppbyggnad och trädning av kunskap är en kärnfråga för bevarandet av industrisamhällets kulturarv.

ArbetSam och Arbetets museum tar fram ett omfattande kursutbud utifrån uttryckta behov från aktiva på våra arbetslivsmuseer. Både kortare digitala kurser och fysiska kurser på plats på arbetslivsmuseer runt om i landet.

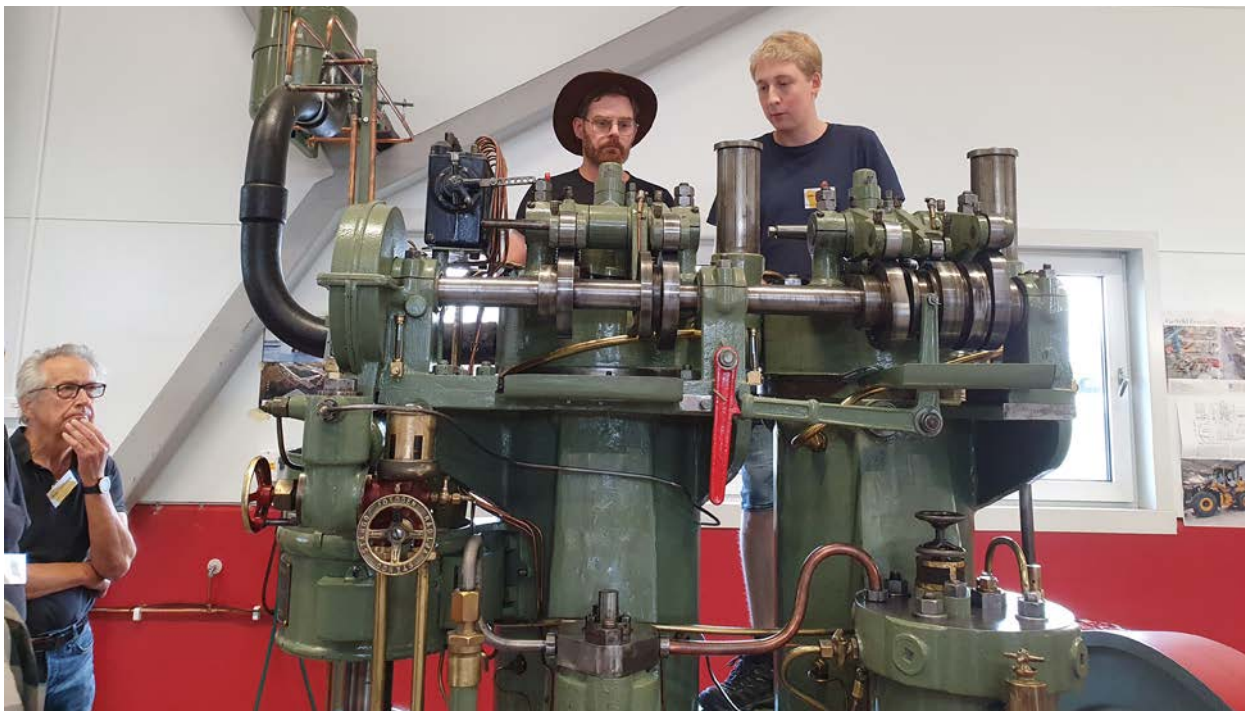
Vissa kurser återkommer för att fler ska kunna delta över tid såsom Museiskola för arbetslivsmuseer och Söka pengar-kursen. Nya kurser tillkommer och nya format och tider testas.

Löpande görs kurser i praktiskt handhavande av olika maskiner och tekniker.

Stor vikt läggs vid att arrangera kurserna utifrån arbetslivsmuseernas förutsättningar. Därför arbetar vi för att ha så låga kostnader som möjligt och ha en bra geografisk spridning. Vi tummar dock inte på vår kvalitet vad gäller innehåll och föreläsare.

Många olika samarbeten gör att det blir möjligt.

Att kunna erbjuda bra utbildningar anpassade utifrån arbetslivsmuseernas behov och förutsättningar är viktigt för att kunskapsöverföring ska bli verklighet.



Praktisk föremålsvård: Gammeldiesel. Museiskola för arbetslivsmuseer på Rackstadmuseum. Foto: Ellika Kyndel.

Vänster: Besök Museiför. Munkedals Jernväg. Stenhuggarmuseet i Bohuslän. Skandiamuseet. Vikarvet. Bogserbåten Harry och T/S Kvarstita. På nedersta bilden syns Wiggo Lander och Kerstin Rundström.

## Seminarier/utbildningar

### Utställningsverkstad

Datum: 6 februari

Plats: Sundbybergs Stadsmuseum, Sundbyberg

En praktisk djupdykning i utställningsbygge som tar hänsyn till alla sinnen. Fördjupning i bland annat ljud, ljus, material och teknik.

### Praktisk föremålsvård: Textilmaskiner

Datum: 26 februari. Plats: Textilmuseet, Borås

Allmän maskinkunskap och generella råd kring hantering, underhåll, reparationer och vad man ska tänka på vid arbete med äldre textilmaskiner.

### Museiskola för arbetslivsmuseer

Datum: 25-26 mars. Plats: Rackstadmuseet, Arvika

En tvådagarskurs om lite av varje: utställningsteknik, marknadsföring, värdskap, pedagogik, samlingar och föremål samt föreningsvård.

### Beredskap för arbetslivsmuseer

Datum: 10 april. Plats: Karlsborgs Fästningsmuseum, Karlsborg. Om hur man tar fram riskanalyser och handlingsplaner för ett arbetslivsmuseum.

### Skapa minnesvärda museibesök

Datum: 29 april. Plats: Glimmingehus, Hammenhög. En inspirationsdag på Glimmingehus om hur de har jobbat med besöksupplevelsen genom digitala guider, 3D-modeller, studielådor m.m.

### Söka pengar-kurs; Bidrag för kulturarv

Datum: 14 januari. Plats: Digitalt. Teoretiska verktyg kring vilka medel det finns att söka för kulturarvets bevarande. Kursen hålls i samarbete med Sveriges hembygdsförbund.

### Engagera unga till ditt museum

Datum: 22 januari. Plats: Digitalt. Inspiration till att aktivera unga genom sommarjobb, praktik eller timanställningar.

### Intervjuteknik och dokumentation

Datum: 11 februari. Plats: Digitalt. Berättelser är en viktig historisk källa. Bevara och säkerställa berättelser genom intervjuteknik och dokumentation.

### Motorfabriken som blev ett museum

Datum: 20 februari. Plats: Digitalt. Inspiration av det till stor del ideella engagemang som har omvandlat Pythagoras industrimuseum från en fabrik till ett prisbelönat arbetslivsmuseum.

### Levandegör kulturarvet

Datum: 6 mars. Plats: Digitalt. Hur man skapar meningsfulla upplevelser som stannar kvar hos våra besökare. Utforskar interpretation som metod att hjälpa besökarna knyta an till våra platser.

### Skolan på museet

Datum: 19 mars. Plats: Digitalt. Hur man som arbetslivsmuseum når och hur man kan arbeta tillsammans med skolan. Lära sig vässa erbjudande till skolan utifrån läroplanen.

### Digital närvaro – att synas på nätet

Datum: 22 april. Plats: Digitalt. Finns museet på Google Maps? Hur man gör ett Facebook-event. En trettimmarsworkshop utforskar där man arbetslivsmuseernas närvaro online.

### Praktisk föremålsvård: Gammeldiesel

Datum: 6-7 september. Plats: Ljungby Maskin. Ort: Ljungby. Intruktionskurs till vård och underhåll av gammeldieslar. Kursen tar upp hur en gammeldiesel fungerar med avstamp i grundläggande kunskaper.

### Söka pengar-kurs: Bidrag för kulturarv

Datum: 9 september. Plats: Digitalt

Teoretiska verktyg kring vilka medel det finns att söka för kulturarvets bevarande. Kursen ligger i anslutning till Boverkets "Stöd till kulturlokaler"



## Seminarier/utbildningar - forts.

### Praktisk föremålsvård: Järn

Datum: 18 september. Plats: Karmansbo Bruksmiljö. Ort: Kolsva. Torra rengöringsmetoder för både stora och små föremål.

### Starta ett Leader-projekt

Datum: 23 september. Plats: Digitalt. Leader berättar hur lokalsamhället kan utvecklas genom Leaderprojekt, hur man söker pengar och vilka särskilda villkor som omger dessa EU-projekt.

### Lär er ta betalt

Datum: 30 september. Plats: Digitalt. Förstå sitt värde som kulturarvsupplevelse och ta betalt för det man erbjuder. Släppa ängslan och tillåta sin verksamhet att blomstra.

### Digitisering

Datum: 13 oktober. Plats: Digitalt. Förvandla fysiska föremål till digitala filer, för bevarande och spridning. För att komma igång med det praktiska i digital samlingsförvaltning.

### Berätta med AI: Skriv en berättelse

Datum: 21 oktober. Plats: Digitalt. Ta fram spännande och dramaturgiska berättelser om ditt arbetslivsmuseum med hjälp av AI-verktyg.

### Digital samlingsförvaltning (kortkurs)

Datum: 29 oktober. Plats: Digitalt. Digitisera museets samlingar. Få bättre förståelse för hur digitaliseringen i stort hänger ihop med förvaltningen av samlingar på museerna.

### Digital samlingsförvaltning (intensivkurs)

Datum: 6 november. Plats: Uppsala industrimuseum. Ort: Uppsala. En heldag med arbetet med digitala samlingsförvaltningar på arbetslivsmuseer.

### Berätta med AI: Skapa rörliga bilder

Datum: 11 november. Plats: Digitalt. Levandegöra gamla fotografier eller skapa helt nya bilder och filmer med hjälp av AI-verktyg.

### Museiskola för arbetslivsmuseer

Datum: 19-20 november. Plats: Järnvägmuseet. Ort: Gävle. En tvådagarskurs om lite av varje; utställningsteknik, marknadsföring, värdskap, pedagogik, samlingar och föremål samt föreningsvård.

### Utställningstexter och berättande

Datum: 26 november. Plats: Digitalt. Fånga intresset för museets historia i en utställning. Tips och idéer på hur arbetslivsmuseer och hembygdsföreningar kan arbeta fram berättelser.

### Söka pengar-kurs: Bidrag för kulturarvsarbete

Datum: 2 december. Plats: Digitalt. Teoretiska verktyg kring vilka medel det finns att söka för kulturarvets bevarande. Kursen ligger i anslutning till RAÄ:s "Bidrag till kulturarvsarbete".

### Beredskap för arbetslivsmuseer

Datum: 9 december. Plats: Digitalt. Översvämning, vattenläcka, brand... Hur man skapar bra rutiner för, om en kris eller katastrof skulle vara framme på sitt arbetslivsmuseum.

### Kurser on-demand

Från och med hösten 2025 erbjuds kurser on-demand. Minst 15 deltagare från arbetslivsmuseer eller hembygdsföreningar. Plats: Digitalt. Kostnad: Kostnadsfritt.

- Söka pengar: bidrag för kulturarv
- Digital samlingsförvaltning (intro. kurs)
- Bli ett besöksmål

*Praktisk föremålsvård: Järn. Sid: 17. Beredskap på arbetslivsmuseer. Foto: Ellika Kyndel.*



## Pedagogik

Arbetslivsmuseer liknar inte andra museer. Här finns ytterst få montrar men många maskiner och föremål som visas i drift. Kunskaper och berättelser förmedlas av människor och det sker på den plats där historien utspelas sig. Den levande berättelsen är viktig och den är unik.

Arbetslivsmuseer som klassrum

På ArbetSams hemsida finns information och tillgång till verktyg och inspiration till att utforma verksamhet som möter upp läroplanen årskurs 4-6 och varje museums förutsättningar.

Materialet kommer från vårt projekt Arbetslivsmuseer som klassrum 2013-2023, de senare åren förstärkt med stöd från Arbetets museum. Under en heldag fick varje museum stöd av en pedagog för att skapa samarbeten med skolor.

Projektet skapar en meningsfull koppling mellan skolundervisning och praktisk vardag, vilket ger unika lärandeupplevelser och förståelse för arbetslivet hos eleverna.

Under 2024 initierades ett samarbete med CETIS, (Centrum för teknik i skolan), Arbetets museum och Uppsala universitet. Arbetsnamnet är Arbetslivsmuseer som miljö för teknikundervisning. Samarbete fortlöper under 2026.

## Beredskap

Kunskapsuppbyggnad kring beredskap har alltid varit en viktig del i vårt kursutbud såsom systematiskt brandskydd, i händelse av vattenskador etc. De senaste åren har frågan aktualiserats ytterligare på grund av oron i omvärlden.

ArbetSam är en av de nationella organisationer som Riksantikvarieämbetet har dialog med i beredskapsarbetet för skydd av kulturarv.

ArbetSam ingår i Länsstyrelsen Östergötlands referensgrupp för utmärkning och planering av undanförelse av kulturarv. 2025 anslöts ArbetSam till Blue Shield Sverige. ArbetSam ingår i NOD Sveriges lägesrapport om beredskap som togs fram 2025.



Blue shields sköld (utmärkning av kulturegendom skyddad enl. 1954 års Haagkonvention om skydd för kulturegendom i händelse av väpnad konflikt) vid Häfla Hammarsmedja. Foto Mikael Parr. Höger: Lanthandelsmuseet i Önnköping.

## 4. Tillgänglighet

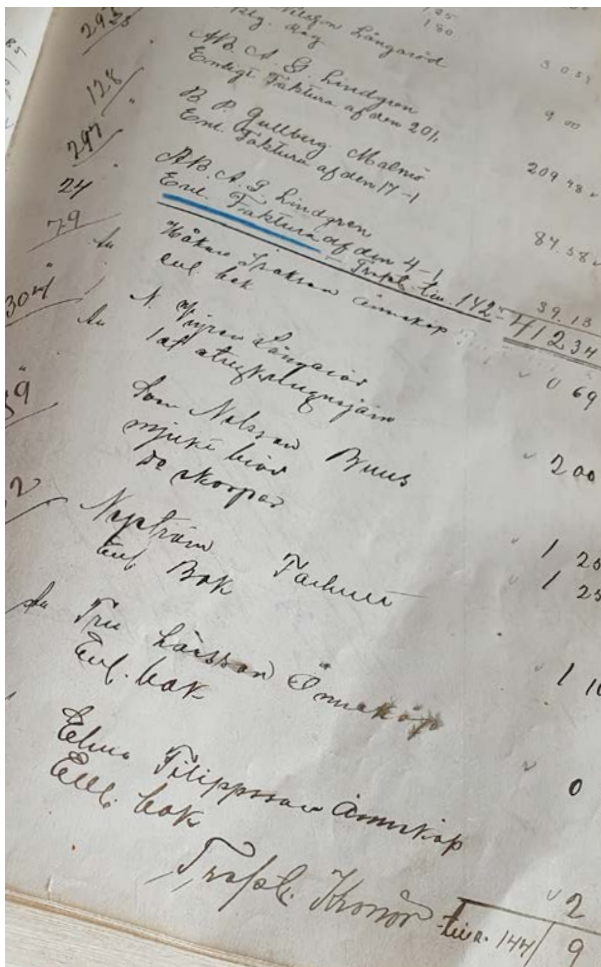
Arbetslivsmuseerna berättar om arbetsplatser som skapades på 1800- och 1900-talen. Museerna byggdes under en tid när tillgängligheten inte var den mest prioriterade frågan.

Tillgängligheten till kulturlandskapet är viktig. ArbetSams ambition är att fler ska kunna ta del av vårt kulturarv. ArbetSam lyfter och synliggör löpande frågan om tillgänglighet med våra medlemmar.

Arbetsam.com är anpassad till Web Accessibility Initiatives riktlinjer. Kontoret finns inne på Arbetets museum som löpande arbetar med tillgänglighet. Lokaler till kurser och andra arrangemang bokas ur ett tillgänglighetsperspektiv.

Vi arbetar aktivt på olika sätt att förbättra tillgängligheten genom utbildningar och föreläsningar. ArbetSam är med i nätverket FOKUS och finns tillgängliga på Facebook och Instagram.

2016 lanserade vi vår Museiguide som app. Det är ett led i att tillgängliggöra arbetslivsmuseerna och kulturarvet på fler sätt.



## Digitalisering

Digitalisering av kulturarv, en stor fråga nationellt och en stor fråga för arbetslivsmuseer. Av ArbetSams medlemsmuseer är det inte mer än omkring 150 medlemsmuseer som har tillgång till ett samlingsförvaltningssystem.

2024 tog ArbetSam tillsammans med Arbetets museum, fram ett dokument för samlingsförvaltning samt tillhörande manual till arbetslivsmuseer. De finns tillgängliga på ArbetSams och Arbetets museums respektive hemsida, kostnadsfria att ladda ner. Med det verktyget finns möjlighet för arbetslivsmuseer att ta steg ett i digitaliseringsarbetet.

Dokumentet är i Excel-format vilket möjliggör eventuell framtida export till ett samlingsförvaltningssystem online.

ArbetSam ingår i Nationellt nätverk för digitalt kulturarv som hålls samman av Riksantikvarieämbetet (RAÄ). ArbetSam har löpande dialog med RAÄ kring digitalisering och har under 2025 arrangerat kurser om digitalisering tillsammans med RAÄ.



## Information

En viktig uppgift för ArbetSam är att tillhandahålla information till medlemmar. Under ett år skickar kansliet ut ett stort antal informationsbrev och handlingar.

ArbetSam betalar för tillgång till Arbetets museums databas över arbetslivsmuseer. I databasen finns drygt 1 500 arbetslivsmuseer registrerade och där har ArbetSam sin medlemsförteckning. Utöver kontaktuppgifter finns även en beskrivning av museet.

Det är viktigt att vi har en uppdaterad databas så att vi kan nå ut till alla medlemmar. Databasen är ett levande dokument som vi arbetar med varje dag.

Allmänheten kan nå medlemsförteckningen via [www.arbetsam.com](http://www.arbetsam.com). Vi tillhandahåller viss informationen från databasen till Wikipedia, Myndigheten för kulturanalys, Riksantikvarieämbetet och Statens kulturråd.

I början av juni varje år gör vi tillsammans med Arbetets museum, ett utskick per post till alla arbetslivsmuseer i databasen.

Illustration ovan: Helena Duveborg CC-BY.  
Bild höger: Samlingsförvaltning i Excel för arbetslivsmuseer.  
Nedan: Innehåll i Sommarutskick 2025.



## 5. Samverkan

ArbetSam är en nationell organisation med uppdrag att arbeta för medlemmar som finns i hela landet. Det betyder att vi behöver samverka med andra organisationer i olika sammanhang. Samverkan har blivit allt viktigare för att få sin röst hörd i vårt samhälle idag.

ArbetSam har löpande kontakt med Riksförbundet Sveriges museer, som samlar en stor del av landets större museer och med Sveriges Hembygdsförbund. Vi samarbetar även med Statens maritima och transporthistoriska museer när det gäller det transporthistoriska kulturarvet. Dialog förs med Statens försvarshistoriska museer och dess nätverk som samlar ett tjugotal museer med militärhistoriskt arv, varav de flesta även är medlemmar i ArbetSam.

I nätverk såsom Transporthistoriskt Nätverk (ThN) och Vattenhistoriskt Nätverk (VhN) är ArbetSam en av organisationerna som ingår.

ArbetSam ingår i NOD Sverige sedan 2020. NOD Sverige är Nationellt organ för dialog och samråd mellan regeringen och det civila samhället, ett nätverk av ideella, nationella organisationer.

ArbetSam ingår i Ideell kulturallians, en samlande röst för den ideella kultursektorn och dess organisationer.

*Arbetets museum. Foto: Marcus Eriksson.*



Den årligen återkommande europeiska Kulturarvsdagen samordnas i Sverige av Riksantikvarieämbetet (RAÄ) och ArbetSam är samarbetspart.

Arbetslivsmuseerna finns sedan flera år på Wikipedia, i ett samarbete med Wikimedia Sverige, ArbetSam och Arbetets museum. ArbetSam stödjer även fototävlingen Wiki Loves Monuments.

ArbetSam har regelbundna dialogmöten med Kulturdepartementet och Myndigheten för kulturanalys. I många olika sammanhang träffar ArbetSam politiker och beslutsfattare, till exempel i Almedalen.

### Arbetets museum

ArbetSam har liksom tidigare år haft ett gott samarbete med Arbetets museum under året. Detta samarbete är en förutsättning för den omfattande kursverksamhet som vi kan erbjuda våra medlemmar.

Vi samarbetar även när det gäller kursverksamhet, utgivningen av museiguide, appen, nyhetsbrevet, medverkan i Almedalen och Årets Arbetslivsmuseum. Vi är tillsammans aktiva i Transporthistoriskt Nätverk (ThN) och Vattenhistoriskt Nätverk (VhN).

ArbetSam hyr kontorslokaler av Arbetets museum. En av Arbetets museums tre arbetslivsintendenter är adjungerad i ArbetSams styrelse och deltar regelbundet i våra veckomöten och övrig planering.



## Regionalt arbete

ArbetSam har fortlöpande kontakt med de regionala organisationerna som finns för arbetslivsmuseer; NAV i Västra Götalandsregionen och Ekomuseum Bergslagen.

Museidagar planeras i samarbete med de arbetslivsmuseer som finns på orten som vi besöker för årsmötet. Kursverksamheten för arbetslivsmuseer som ArbetSam arbetar med tillsammans med Arbetets museum förläggs på arbetslivsmuseer runt om i landet, för att sprida kurserna geografiskt.

## Nationellt arbete

ArbetSam är en nationell organisation med uppdrag att arbeta för medlemmar i hela landet.

Ambitionen är att dess styrelse ska ha en sammansättning med stor geografisk spridning representerande olika typer av verksamheter. Även ålder och könsfördelning ska beaktas. Vissa av styrelsens möten förläggs på olika arbetslivsmuseer runt om i Sverige.

ArbetSam deltar i Transporthistoriskt Nätverk (ThN), som samlar de nationella organisationer som arbetar för att förbättra villkoren och lagstiftningen för det rörliga transporthistoriska kulturarvet.



### Transporthistoriskt Nätverk

Arbetslivsmuseernas Samarbetsråd  
Båthistoriska Riksförbundet  
Järnvägshistoriska Riksförbundet  
Motorhistoriska Riksförbundet  
Museibanornas Riksorganisation  
Svensk Flyghistorisk Förening  
Sveriges Segelfartygsförbund  
Sveriges Ångbåtsförening  
Vagnshistoriska Sällskapet  
Veteranflygsektionen, EAA Sverige  
Åkerihistoriska Sällskapet

Arbetets museum är sammankallande.

Vattenhistoriska Nätverk (VhN), bildades under 2018. Nätverket förenar nationella organisationer som arbetar för att den svenska tillämpningen av EU:s vattendirektiv även ska ta hänsyn till kulturmiljön i processerna.

2025 anslöt ArbetSam sig till Blue Shield Sverige som i sin tur är ansluten till Blue Shield International.

## Internationellt arbete

ArbetSam är medlem i The International Committee for the Conservation of the Industrial Heritage (TICCIH). ArbetSam följer flera internationella organisationer t ex. Association of Independent Museum (AIM), European Route of Industrial Heritage (ERIH) och European Federation of Associations of Industrial and Technical Heritage (E-Faith).



Vattenhistoriskt Nätverk

### Vattenhistoriskt Nätverk

Arbetslivsmuseernas Samarbetsråd  
Europa Nostra Sverige  
ICOMOS Sverige  
Lantbrukarnas riksförbund  
Stödförening för småskalig vattenkraft  
Svensk Vattenkraftsförening  
Svenska byggnadsvårdföreningen  
Svenska industriminnesföreningen  
Sveriges Jordägarförbund

Arbetets museum är sammankallande.

## 6. Synliggörande

### Statistik

451 av ArbetSams drygt 600 medlemsmuseer fyllde i enkät om besöks- och bidragsstatistik i år. Det är en svarsfrekvens på 75%. Av övriga 998 arbetslivsmuseer, svarade 65 arbetslivsmuseer. Det är en svarsfrekvens på 6,5%. Vi har med de siffrorna som underlag, tagit fram en bild av det totala antalet besök på landets arbetslivsmuseer 2024.

Svaren visar att arbetslivsmuseerna hade cirka 10 miljoner besök 2024. Utöver det stora antalet besök har de även haft ett omfattande antal aktiviteter, fysiska såväl som digitala.

Vår insamling är ett komplement till Myndigheten för kulturanalys' insamling. Tillsammans blir besöksstatistiken över landets museer mer komplett och rättvis. Det finns 2 000 museer i Sverige.

1 600 av dem är arbetslivsmuseer varav flertalet förvaltas ideellt. Industrisamhällets kulturarv vilar därmed i stort sett på ideella krafter.

Forskning visar att det ideella engagemanget är konstant i Sverige, drygt 50% av befolkningen engagerar sig ideellt. Forskningen visar också att antalet unga som engagerar sig också är konstant.

Hela 2 348 846 tim ideellt arbete utfördes på arbetslivsmuseer 2024. Det motsvarar 1 406 årsarbetskrafter. Omvandlar vi det till pengar blir det 469 769 200 kr (200 kr/tim Länsstyrelsens riktlinje).

Anläggningsbesök: 10 265 238 (2023: 10 683 522)

Verksamhetsbesök: 3 155 534 (2023: 6 913 738)

Ev./aktiviteter barn/unga: 55 774 (2023: 113 941)

Verksamhetsbesök från skolor och förskolor:

211 278 (2023: 811 912)

Digitala evenemang och aktiviteter:

8 979 (2023: 4 301)

Fysiska evenemang och aktiviteter:

29 112 (2023: 25 779)

Ideellt arbetande timmar:

2 348 846 (2023: 2 116 049)

Medlemmar har föreningen:

780 593 (2023: 491 760)

Aktiva medlemmar har föreningen:

33 886 (2023: 27 752)

### Almedalen

ArbetSam deltog tillsammans med Transporthistoriskt Nätverk i Almedalen 2025. Tillsammans genomförde vi seminariet: Hur skapar vi ett lagskydd för det rörliga kulturarvet?

Medverkande:

Helena Törnqvist, moderator, Arbetets museum, sammankallande Transporthistoriskt Nätverk

Mats Berglund (MP), kulturutskottet Sv. riksdag.

Helena Gellerman (L), trafikutskottet Sv. riksdag.

Thomas Morell (SD), trafikutskottet Sv. riksdag

ThN lyfte exempel på varför, från de fyra transportslagen och tryckte på att Riksantikvarieämbetets utredning i frågan, från 2018, ska tas upp igen. Alla tre visade stor förståelse för frågan och såg möjligheter att agera framåt. ThN siktar på att ta återuppta kontakterna i höst. I Almedalen driver Transporthistoriskt Nätverk följande frågor tillsammans:

1. Besöksnäring
2. Kunskap
3. Kulturarvet – stärkt bevaranderätt



ThN:s seminarium Almedalen 2025. Sid 23: Museiguide pappersformat och app samt Museiguide 2025.

## Museiguide

521 arbetslivsmuseer medverkade i Museiguide 2025. Medverkan är exklusivt för ArbetSams medlemsmuseer och det är museet själv som väljer om de vill delta eller ej. Medverkan ingår i medlemsavgiften.

Museiguide är en marknadsförings- och informationskrift över arbetslivsmuseer i Sverige som kommer ut i ny reviderad upplaga varje år. Den ger en lättöverskådlig presentation av arbetslivsmuseer

med bild, text, öppettider, GPS-koordinat och kontaktpuppgifter. Museiguiden innehåller artikel om Årets Arbetslivsmuseum och Årets Arbetsmyra samt kartor och annonser. Den produceras både i pappersformat och som app.

Appen innehåller samma presentation över arbetslivsmuseer som pappersformatet men innehåller även en länk till respektive arbetslivsmuseums hemsida. Appen är gratis att ladda ned.

Museiguiden finansieras genom annonsförsäljning. Den distribueras kostnadsfritt oberoende beställt antal. Museiguide exponeras i turistbroschyrställ och referensexemplar skickas till ett stort antal bibliotek, beslutsfattare, hotell, tidskrifter, campingar med flera. Upplaga för papperskatalogen var i år 30 000 exemplar.

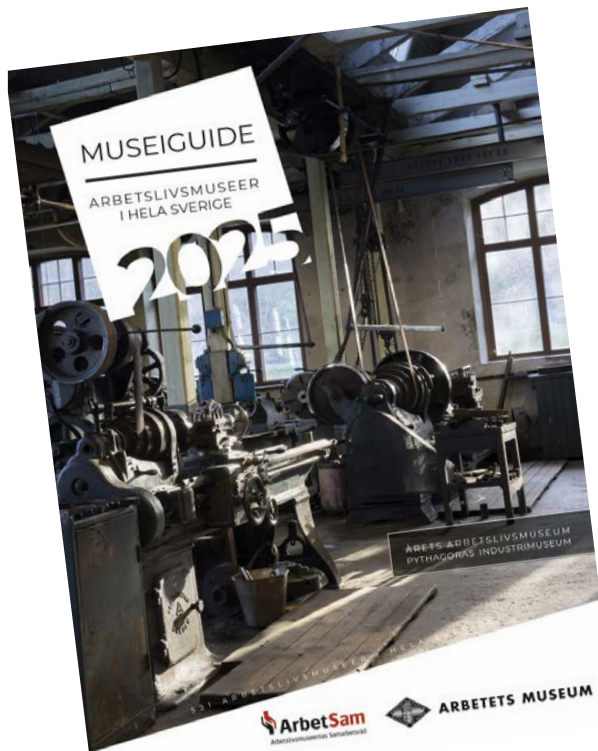


Bild nedan: Affisch Museiguide på Ängsbrytaren Bore.



# Årets Arbetslivsmuseum

Utmärkelsen Årets Arbetslivsmuseum 2025 tilldelades Pythagoras industrimuseum. Juryns motivering:

Med lukten av maskinolja och till dunket av tändkulemotorer kliver vi in i Sveriges industrihistoria. Från en epok där Motorfabriken Pythagoras försåg världen med puttrande motorer till modern tid där samma plats visar hur livet på fabriken såg ut.

Nu ger Pythagoras industrimuseum besökaren en unik inblick i den vardagliga tillvaron för både arbetare och direktör. En fantastisk verksamhet som till stor del bygger på ideellt engagemang.

I autentiska miljöer erbjuds upplevelser för alla

sinnen och teknikglädje genomsyrar de ambitiösa skolprogrammen. Genom olika tillgänglighetsinsatser lyfter verksamheten föredömligt fram vår gemensamma historia.

Priset består av 25 000 kr, en emaljskylt och äran. Bakom utmärkelsen står Arbetets museum i samverkan med Arbetslivsmuseernas Samarbetsråd, Statens maritima och transporthistoriska museer samt Statens försvarshistoriska museer.

Prisutdelning skedde på Pythagoras industrimuseum senhösten 2024. Presentation på Museidagar april 2025. Vinnaren pryder även framsidan av Museiguide det år man vinner.



Museichef Erika Grann presenterar Årets Arbetslivsmuseum 2025 på Museidagar 2025. Prisutdelning, prisutdelare Helene Rånlund, överintendent Statens försvarshistoriska museer. Mats Törnquist ordf. stiftelsen Motorfabriken Pythagoras och Erika Grann museichef Pythagoras industrimuseum.

## Kriterier

- Stabilitet, långsiktighet
- Tillgänglighet
- Kunskapsbevarande
- Turista på museum
- Ideellt engagemang
- Fysiskt bevarande
- Upplevelse/wow-effekt
- Genusperspektiv
- Förmedling/utställningar
- Pedagogiskt arbete
- Förankring i omvärlden

## Så var det då – arbetslivsmuseer visar

Utomhusmässa på Laxholmstorget, Norrköping, under kulturnatten den 27 september.

Utställarna representerade olika delar av arbetslivsmuseernas verksamheter och bjöd på varierade upplevelser för besökarna – hantverk och industri, vardag och kris, textil och motorer.

Arbetslivsmuseer som deltog i år:

Töllstorps Industrimuseum

Tändkulehistoriskt Nätverk

Pythagoras industrimuseum

Automobilsällskapet i Nyköping

Norrköpings Spårvägmuseum

Norrköpings skolmuseum

Norrköping minns F 13

Museispårvägen Malmköping - MUMA

Arrangör: Arbetets museum i samarbete med ArbetSam och med stöd av Arbetets museums vänförening.

## Kulturarvsdagen

Kulturarvsdagen, den nationella temadagen för kulturarv i Sverige. 2025 var temat Kulturarv och bebyggelse. Datum fredag-söndag 12-14 september. Totalt 340 arrangemang varav 81 av medlemsmuseer.

Kulturarvsdagen är en del av Europarådets och Europeiska kommissionens gemensamma program European Heritage Days. Riksantikvarieämbetet är huvudarrangör och samordnare för Kulturarvsdagen i Sverige. ArbetSam och Sveriges Hembygdsförbund är samarbetspart i arrangemanget.



Så var det då - arbetslivsmuseer visar. Övre: Pythagoras industrimuseum. Nedre: Munktellemuseet. Foto: Anders Ristenstrand.

## Wiki Loves Monuments

Wiki Loves Monuments är en internationell fototävling, öppen för alla. En jury utser vinnarbilder, samt tio bilder som går vidare till den internationella finalen för bedömning. Wikimedia är arrangör. Wikimedia Sverige är samordnare i Sverige och ArbetSam är samarbetspart.

Bland de tio finalisterna 2025 återfanns två medlemsmuseer som motiv; Föreningen Gotlandståget Järnvägsmuseet i Dalhem och Skolsegelfartyget Ellen.

Logo Wiki Loves Monuments.  
S/Y Ellen. Foto: Albin Esti CC0  
Lokomotiv Z4p, Hesselby. Foto: Bene Riobó CC  
BY-SA 4.0. Bilder beskurna på höjden.



## Sociala medier

ArbetSam finns med på Facebook sedan 2011 på Instagram sedan 2014. Vi lägger upp stora och små nyheter samt marknadsför kurser och evenemang. Vid 2025 års slut hade ArbetSam 1 230 följare på Facebook och 468 följare på Instagram.

## Hemsida

ArbetSam publicerade en ny hemsida hösten 2022. På hemsidan presenteras medlemsmuseer och övriga medlemmar, ArbetSams styrelse och verksamhet, nyheter, skrivelser, yttranden, kursprogram och mycket annat.



## Skrivelser, remisser

ArbetSam bevakar vad som händer i samhället för att se hur nya beslut och regler påverkar arbetslivsmuseerna. Alla skrivelser och yttranden finns att läsa på vår hemsida. Under 2025 har vi skickat följanden respektive yttranden:

Länsstyr. Jönköping och Kalmar Dr 10748:2021  
Länsstyr. Dalarna: Oreälven Dr 531 7632 2024

Finansdepartementet  
Efter kostnadshyra – ändamålsenlig hyresmodell för fem centrala kulturinstitutioner DS 2024:32

Statens kulturråd  
Skrivelse ang. Ku2025/00053

Vattenmynd. Bottenviken Dnr 15597-2024  
Vattenmynd. Bottenhavet Dnr 8763-2024  
Vattenmynd. Norra Östersjön Dnr 537-5725-24  
Vattenmynd. Södra Östersjön Dr 537-9191-2024  
Vattenmynd. Västerhavet Dnr 537-41874-2024  
Angående vattenmyndigheternas samråd om viktiga, väsentliga frågor och utmaningar

Kulturdepartementet  
SMTM och SFHM Redovisning av uppdrag att lämna förslag om org.förändring Ku2025/00416

Finansdepartementet  
AI-kommissionens Färdplan för Sverige SOU 2025:12

Länsstyrelsen Värmland  
Inbjudan samråd inför ansökan om enligt nationella plan för moderna miljövillkor för vattenkraften Klarälven 108 D1

Klimat- och näringslivsdepartementet  
Bättre förutsätt. för klimatanpassn. SOU 2025:5

Klimat- och näringslivsdepartementet  
Tidigt besked lämplig användn. mark och vatten SOU 2025:88

Statens energimyndighet och Affärsverket svenska kraftnät  
Vattenhistoriskt Nätverks yttrande ang vattenkraftens nyttor KN2025/01564

Kulturdepartementet  
En kulturkanon för Sverige SOU 2025:92

## Emaljskylt

ArbetSam har tagit fram en emaljskylt med måtten 10 cm hög x 25 cm bred. Kostnad 2025 var 600 kr inkl. frakt. Sedan 2005 har vi sålt 163 emaljskyltar. 2025 såldes tre stycken emaljskyltar.

## Nyhetsbrev

ArbetSam ger tillsammans med Arbetets museum ut ett nyhetsbrev med aktuell information som berör arbetslivsmuseer. Det skickas ut via e-post via till cirka 2 300 prenumeranter. 2025 bytte vi verktyg från Edit news till Ungapped.



Höger: Emaljskylt.  
Nedan: Nyhetsbrev för arbetslivsmuseer 2025.



# 7. Ekonomi

## Kommentarer till ekonomin 2025

ArbetSam sökte bidrag från Riksantikvarieämbetet (RAÄ) och Statens kulturråd för 2025 års verksamhet med sammanlagt 1 750 000 kr. RAÄ och Statens kulturråd beviljade 600 000 kr respektive 350 000 kr sammanlagt 950 000 kr (2024: 975 000 kr). Av nedanstående tabell framgår att jämfört med 2024 har bidragen minskat. Under året har Lovisa Almborg arbetat 100 % och Annette Backner 50 %.

Minskade bidrag, hög inflation i kombination med ökade kostnader har gjort att ekonomin är ansträngd. Antalet medlemsmuseer var vid årets slut 600 vilket är en ökning med 14 jämfört med 2024. Behovet av ytterligare mer personal är prioriterat, men då behövs det kraftigt ökade intäkter. Prognoserna för detta är snarare åt andra hållet i och med att bidragen minskar, framför allt från Statens kulturråd men även från Riksantikvarieämbetet. En utveckling vi sett från och med 2023.

Vi har valt att behålla fonden för framtida anställning. Vi har under året varit tvungna att skaffa en ny dator och tagit hela kostnaden för denna och valt att redovisa ett underskott på 10 646 kr.

Vårt sammanlagda egna kapital uppgår till 999 064 kr. Utifrån arbetsgivaransvar ser vi det som nödvändigt att ha ett eget kapital i händelse av fortsatt minskat stöd till civilsamhället.

Årsredovisningen har upprättats enligt årsredovisningslagen och BFNAR 2012:1, Årsredovisning och koncernredovisning (K3). Redovisnings- och värderingsprinciper är oförändrade i jämförelse med föregående år.

## Balansrapport

Tillgångar	2025	2024			
Affärskonto	1 428 639	1 360 345			
Emaljskyltar	16 343	18 143			
Omsättningstillgångar	47 005	57 667			
<b>Summa tillgångar</b>	<b>1 491 987</b>	<b>1 436 155</b>			
<b>Skulder</b>					
Leverantörsskulder	26 751	4 188			
Källskatt, sociala avgifter	36 869	37 058			
Upplupna semesterlöner	141 968	128 785			
Upplupna kostnader	262 756	234 325			
Särskild löneskatt	23 979	22 088			
Övriga skulder	600	0			
<b>Summa skulder</b>	<b>492 923</b>	<b>426 444</b>			
<b>Eget kapital</b>					
Fond framtida anställning	349 887	349 887			
Eget kapital	659 824	600 144			
Årets resultat	-10 647	59 680			
<b>Summa eget kapital</b>	<b>999 064</b>	<b>1 009 711</b>			
<b>Summa skulder och eget kapital</b>	<b>1 491 987</b>	<b>1 436 155</b>			
<b>Omsättning, avrundat, genom åren</b>					
2011	1,1 miljoner kr	2016	2,0 miljoner kr	2021	2,4 miljoner kr
2012	1,3 miljoner kr	2017	2,0 miljoner kr	2022	2,3 miljoner kr
2013	1,4 miljoner kr	2018	2,0 miljoner kr	2023	2,3 miljoner kr
2014	1,5 miljoner kr	2019	2,5 miljoner kr	2024	2,1 miljoner kr
2015	1,8 miljoner kr	2020	2,0 miljoner kr	2025	2,1 miljoner kr

# Resultatrapport

Intäkter	2025	2024
Katalogen, annonser	188 700	223 800
Medlemsavgifter med plats i katalog	628 950	552 900
Övriga medlemsavgifter	40 400	37 600
Årsmötet	146 600	155 000
Riksantikvarieämbetet	600 000	610 000
Statens kulturråd	350 000	365 000
Lönebidrag	115 791	115 820
Övriga intäkter	26 100	14 366
Ränteintäkter	17 098	38 455
<b>Summa intäkter</b>	<b>2 113 639</b>	<b>2 112 941</b>
<b>Kostnader</b>		
Årsmötet	166 272	154 624
Katalog inkl. distribution	467 324	501 601
Administration	190 309	156 985
Mässkostnader, Almedalen	25 392	25 437
Årets Arbetslivsmuseum	6 250	6 250
Projekt	0	0
Personal	1 154 475	1 131 363
Styrelsen	101 338	68 431
Övriga kostnader	12 925	8 570
Fondavsättning framtida anställning	0	0
<b>Summa kostnader</b>	<b>2 124 285</b>	<b>2 053 261</b>
<b>Redovisat resultat</b>	<b>-10 646</b>	<b>59 680</b>

Översikt	2019	2020	2021	2022	2023	2024	2025
Bidrag	1 000 000	1 015 600	1 035 000	1 068 206	1 026 500	975 000	950 000
Katalog intäkter	450 200	467 000	455 600	508 300	451 100	473 300	500 700
Övriga intäkter	528 723	435 439	908 110	552 378	738 050	664 641	662 939
Katalogkostnader	409 720	381 152	477 144	480 643	499 336	501 601	467 324
Personalkostnader	1 264 220	1 053 605	940 709	927 477	1 061 595	1 131 363	1 154 475
Övriga kostnader	627 094	359 507	702 172	856 012	699 830	420 297	502 486



Wallåkra stenkärlsfabrik.

Vi har granskat årsredovisningen och bokföringen samt styrelsens förvaltning för Arbetlivsmuseernas Samarbetsråd för år 2025. Det är styrelsen som har ansvaret för att räkenskapshandlingarna och förvaltningen och för att årsredovisningslagen tillämpas vid upprättandet av årsredovisningen. Vårt ansvar är att uttala oss om årsredovisningen och förvaltningen på grundval av vår revision.

Revisionen har utförts i enlighet med god revisionssed i Sverige. Det innebär att vi planerat och genomfört revisionen för att i rimlig grad försäkra oss om att årsredovisningen inte innehåller väsentliga felaktigheter. En revision innefattar att granska ett urval av underlagen för belopp och annan information i räkenskapshandlingarna. I en revision ingår också att pröva redovisningsprinciperna och styrelsens tillämpning av dem samt att bedöma de betydelsefulla uppskattningar som styrelsen gjort när de upprättat årsredovisningen. Vi har granskat väsentliga beslut och åtgärder för att kunna bedöma om någon styrelseledamot har handlat i strid med årsredovisningslagen eller organisationens stadgar. Vi anser att vår revision ger oss rimlig grund för våra uttalanden nedan.

Årsredovisningen har upprättats i enlighet med årsredovisningslagen och ger därmed en rättvisande bild av organisationens resultat och ställning i enlighet med god redovisningssed i Sverige.

Vi tillstyrker att årsmötet fastställer resultaträkningen och balansräkningen för Arbetlivsmuseernas Samarbetsråd för räkenskapsåret och beviljar styrelsen ansvarsfrihet.

Norrköping den 11 februari 2026

  
Cecilia Thorell

  
Lars-Olof Johansson



# Underskrifter

Norrköping 12 februari 2026

Mikael Parr, ordförande  
Erika Grann, vice ordförande  
Jan-Erik Andersson, kassör  
Pia Enocson, ledamot  
Björn Kaaling, ledamot  
Torsten Nilsson, ledamot  
Pia Åkesson, ledamot

Digital signering

*Höger: Onslunda Borst & hembygdsmuseum  
Nedan: Apotekarsocietetens museum*



Arbetslivsmuseernas Samarbetsråd (ArbetSam)  
Laxholmen, 602 21 Norrköping  
011-23 17 30, 011-23 17 38  
info@arbetsam.com

[www.arbetsam.com](http://www.arbetsam.com)  
[www.facebook.com/ArbetSam](https://www.facebook.com/ArbetSam)  
@arbetsam på Instagram