

Verksamhetsberättelse 2008



A

arbetslivsmuseer
ansvar
arbete
avstånd, allvar

R

riksorganisation
roligt
revansch, rariteter, revir

B

bredd
bruka – utan att förbruka
blanda
berätta, bevaka, berika, bekämpa
betydelse

E

envist engagemang
eldsjälar
entreprenörskap

T

trovärdighet

S

samverkan!
solidaritet, samhörighet, strid

A

Arbetets museum

M

människor!
möten – många!
medverkan
medlemmar
medvetenhet
museer
maskiner

=  **ArbetSam**
Arbetslivsmuseernas Samarbetsråd

ArbetSam 10 år 1998 - 2008

Innehållsförteckning

ArbetSams bildande	01
Ändamål	01
Handling	01
Valberedning	01
Styrelsens sammansättning	01
Kansli	01
Möten där styrelsen representerat ArbetSam	02
Styrelse- och au-sammanträden	02
Medlemsutveckling 1999-2008	03
Medlemmar 2008	03
Seminarier och utbildningar	04
Ekonomi	04
Vägvisning	05
Regional utveckling	05
ArbetSams tre årsmötesdagar 2008	
25 april - Värmlands Museum	06
26 april - Långbans Gruvby	06
27 april – Hällefors - Grythyttan	07
Emaljskylt	08
ArbetSam 10 år!	08
Hemsidan	09
Ny föremålsdatabas för arbetslivsmuseer	09
Museiguiden Arbetsamma museer 2008	10
Information	11
Turmässan	11
Kansli	11
Resultatrapport	12
Övriga externa kostnader	13
Personalkostnader	14
Balansrapport	15
Revisionsberättelse	16
Ord på vägen	17

Omslagsbilder

ArbetSams styrelsemöte på Flygvapenmuseum i Linköping. Från vänster: Erika Grann, Kent Wikström och Barbro Franckie,. Wilbur och Karl-Erik tar en välbehövlig paus från arbetet på Ångslipspelet (f.d. Gävle Varv). Peter Hagren tittar till ångackumulatorloket som finns vid Nässjö Järnvägsmuseum.
Foton: Torsten Nilsson

ArbetSams bildande

Arbetslivsmuseernas Samarbetsråd (ArbetSam) bildades under ett nationellt seminarium på Arbetets museum den 20-21 mars 1998. Seminariet arrangerades av Arbetets museum, Tekniska museet samt Riksantikvarieämbetet och lockade 105 personer från hela landet till Norrköping. På seminariet presenterades den växande folkrörelsen, som består av eldsjälar sysselsatta med att bevara och utveckla industrisamhällets kulturarv.

Ändamål

Samarbetsrådet är en ideell förening vars ändamål är att, utifrån ett underifrånperspektiv, främja och utveckla bevarandet och gestaltandet av industrisamhällets framväxt och kulturarv. I denna uppgift ingår att verka för en helhetssyn där arbetsliv, teknik, produktionsprocesser, sociala förhållanden, folkbildning, kultur samt fackligt och politiskt arbete tydliggörs. I centrum står arbetsplatser och andra historiska miljöer med anknytning till arbetet.

Handling

- att arbeta för att stärka arbetslivsmuseernas identitet
- att skapa ett kontaktnät mellan medlemmarna
- att samordna arbetet i gemensamma frågor
- att sprida kännedom om arbetslivsmuseernas verksamhet
- att fördjupa kunskapen om det förgångna för ökad beredskap inför framtidsfrågorna

Valberedning

Som valberedning har **Kjersti Bosdotter**, **Ewa Bergdahl** samt **Ove Persson** arbetat, med Kjersti Bosdotter som sammankallande.

Revisorer för 2008

Boris Prohorenko, Jernarbetarnes Verkstadsklubb, Mekaniska Verkstaden Skansen

Anders Hjalmar, Föreningen Grufa, Grängesberg

Revisorsuppleant för 2008

Ove Persson, Nordmarks gruvmuseum, Nordmark

Styrelsens sammansättning

Ordförande 2008-2009

Barbro Franckie, Statarmuseet i Skåne

Vice ordförande 2008-2009

Mikael Parr, Flygvapenmuseum, Linköping

Kassör 2007-2008

Stig Grehn, Mekaniska Verkstaden Skansen Sigtuna

Ordinarie ledamot 2007-2008

Yvonne Bergman, Folkrörelsernas Arkivförbund Örebro

Ordinarie ledamot 2008-2009

Hans Hellman, Forsviks Bruk Forsvik

Ordinarie ledamot 2007-2008

Hans Kihlberg, Museibanornas Riksorganisation Säffle

Ordinarie ledamot 2008-2009

Hans Nilsson, Varvshistoriska föreningen Göteborg

Ordinarie ledamot 2008-2009

Mikael Parr, Flygvapenmuseum Linköping

Suppleant 2008

Erika Grann, Pythagoras Industrimuseum Norrtälje

Suppleant 2008

Kent Vikström, CTH Fabriksmuseum Falun

Adjungerad sekreterare

Torsten Nilsson, Arbetets museum Norrköping

Arbetsutskott

För att komma närmare ArbetSams medlemmar har det varit viktigt för styrelse och arbetsutskott att förlägga möten på olika platser i Sverige.

Arbetsutskottet har under verksamhetsåret bestått av Barbro Franckie, Stig Grehn, Mikael Parr och Torsten Nilsson.

Kansli

Heidi Eklund, Norrköping

Annette Backner, Norrköping

Möten där styrelsen representerat ArbetSam

Yvonne Bergman

- 8 maj Folkrörelsernas Arkivförbunds årsmöte i Göteborg.
- 17 jan Ledde arkivutbildning på Sveriges Järnvägsmuseum i Gävle. 33 deltagare.
- 13 mars Ledde arkivutbildning i Folkets hus lokaler i Hovmantorp. 26 deltagare.

Barbro Franckie

- 13 feb Träff med Birgitta Johansen Kulturutredningen, Stockholm.
- 4 mars Möte med Hällefors kommunalråd Pentti Supponen angående årsmötet.
- 11-12 Trollhättan Industrihistoriskt Forum.
- sept Föredrag om ArbetSam, 100 deltagare.
- 18 dec Möte med RAÄ i Stockholm angående bidrag till arbetslivsmuseer.

Stig Grehn

- 5 maj Möte med arbetslivsmuseernas riksorganisationer JHRF, MRO, SSF, och SÅF.
- 9 juni Statens Kulturråd, möte angående bidrag till central amatörorganisationer.
- 30 sept Gershedens Folkets Hus Skansen, Föredrag om ArbetSam.
- 10 okt Samdistributionsmöte, Tyresö.
- 26 okt Grängesberg, planering årsmötet 2009
- 8 dec Möte med arbetslivsmuseernas riksorganisationer, JHRF, MRO, SSF, & SÅF.

Hans Hellman

- 30 aug Seminarium på Råbäck's mekaniska stenhuggeri, arrangerar Västra Götalandsregionen/Västarvet och Götene kommun. Tema "Tag hand om tekniken", 70 deltagare.

Hans Nilsson

- 15 mars Seminariet Arbetslivsmuseerna som turistmål, Remfabriken Göteborg. Arrangör Repslagarmuseet och ArbetSam Västra Götaland.
- 12-13 april Varvsforum, Forsvik. Arrangör nätverket Svenska Varv, Statens maritima museer, Västra Götalands Region, Karlsborgs Kommun och Forsviks Bruk och Forsviks Varv.

- 18 okt Konferens Arbetslivsmuseernas betydelse för natur- och kulturturism på Tollereds Öfvre Kraftstation. Arrangör Repslagarmuseet och ArbetSam Västra Götaland.

Kent Vikström

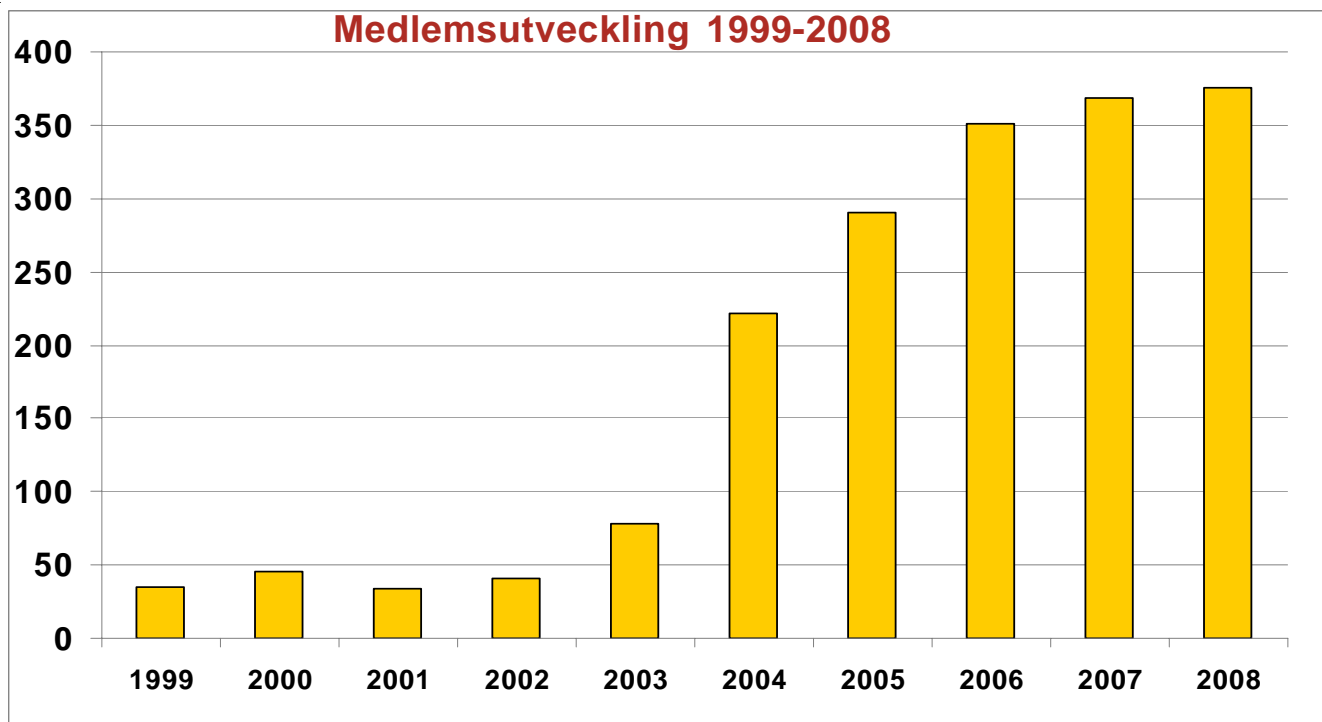
- 26 nov Gruvcentrum Mojsen, Grängesberg. Överläggningar inför årsmöte och museidagar.

Styrelse- och au-sammanträden

- 18 jan Au, Skype
- 6 feb Au, Skype
- 25-26 feb Styrelsemöte, Arbetets museum Norrköping
- 24 april Styrelsemöte, Värmlands museum, Karlstad
- 23 juni Styrelsemöte, Arbetets museum, Norrköping
- 4-5 sept Styrelsemöte, Järnvägsmuseum med Svanskogsbanan, Åmål
- 8 okt Au, Skype
- 17-18 nov Styrelsemöte, Arbetets museum, Norrköping

Skype har blivit ett viktigt arbetsredskap för arbetsutskottsmöten under året, eftersom det där finns möjlighet till gruppsamtal för fem personer. Arbetsutskotten kan "mötas" oftare och med kortare planering, det sparar givetvis både tid och pengar. ArbetSams ambition har sedan start varit att förlägga styrelsemöten på olika orter runt om i landet för att få möjlighet till närmare dialog med våra medlemmar. Med prioriterade kostnader för kursverksamhet och distribution av museiguiden blev det naturligt att förlägga möten i Norrköping, där kansliet med material finns.

Under 2008 fick vi erbjudandet att förlägga ett styrelsemöte hos Järnvägssällskapet Åmål-Årjäng och konfererade ståndsmässigt i 1:a klassvagn från 1930-talet och i stationshuset i Svanskog. Men var vi än arbetar så behandlas de ärenden, frågor och synpunkter som kommit ArbetSam tillhanda minst 2 veckor före mötet.



Medlemmar 2008

Av Sveriges 1385 registrerade arbetslivsmuseer är 376 museer medlemmar i ArbetSam. Arbetet för en fortsatt medlemsutveckling är viktigt liksom att spektrat av medlemmar kommer från hela vårt land. Medlemsrekrytering är ett ständigt pågående arbete i de personliga kontakter vi får med arbetslivsmuseerna via våra kurser och möten, i telefonsamtalen som kommer till kansliet och via besöken på vår hemsida www.arbetsam.com. Den största enskilda medlemsrekryteringen sker årligen i samband med anmälan till museiguide ArbetSamma museer. Med vår ambition om låg medlemsavgift, seminarier, utbildningar, spännande och innehållsrikt årsmöte samt med sjunde upplagan av vår museiguide hoppas vi på fler medlemskap. Våra medlemmar förvaltar vår svenska historia. I rutan intill presenterar vi några av de kategorier som ryms inom Sveriges största museinätverk.

Arkiv, Arbetarbostäder & statarbostäder, Bruk, Energi- och vattenförsörjning, Fiskenäringen, Flyg, Försvar, Fordon, Bilism och maskiner, Foto & film, Teater, Glas och porslin, Gruvor, Hantverk, Idrott, Järnvägar, Konsumtion, Kvarnar, Lantbruk, Mekaniska verkstäder, Gjutierier, Smedjor, Offentlig förvaltning, Personmuseer, Radio, Sjukvård, Sjöfart och varv, Skogsarbete, Timmerflotning, Pappersindustri, Skolor, Sten- och kalkbrott, Gummi, Textil- och läderindustri, Tryckeri och grafik, Tvätt och mycket mycket annat.

	2000	2001	2002	2003	2004	2005	2006	2007	2008
Enskilda medlemmar	14	8	21	17	11	9	11	10	11
Arbetslivsmuseer	45	34	41	78	222	290	351	368	376
Organisationsmedlemmar	-	-	-	9	18	25	23	25	25
Stödmedlemmar	5	3	1	1	1	1	4	4	4
Summa	64	45	63	105	252	325	389	407	416

Seminarier och utbildningar

ArbetSam arbetar för fortbildning, inspiration och idéutbyte genom seminarier och kurser. Efterfrågan var stor på 2007 års kurser, styrelsen tog därför beslut om fyra återkommande kurser i arkiv- och film/foto som genomfördes vintern 2008. En konferens om att söka pengar, finansiera projekt och hitta sponsorer till museiarbetet genomfördes också under hösten 2008.

- 17 jan Arkivkurs, Sveriges Järnvägsmuseum, Gävle. 31 kursdeltagare.
- 29 jan Film/foto, Innovatum Verkstadsklubb i Trollhättan med 56 kursdeltagare.
- 31 jan Film/foto, Läns museet i Västerås. 24 kursdeltagare.
- 13 mars Arkivkurs, Folkets hus i Hovmantorp. 28 kursdeltagare.
- 25-27 Museidagarna i Värmland. april 100 deltagare.
- 21 nov Money makes the world go round, söka-pengar konferens på Arbetets museum i Norrköping. 103 deltagare.

Under verksamhetsåret har sex konferenser genomförts och 342 personer har deltagit i dessa.

Föreläsare

Arkivkurs

Yvonne Bergman, Folkrorelsernas Arkivförbund, Örebro.

Film/foto

Bevarandefrågor: Lennart Andersson, Regionmuseet Västra Götaland.

Digitalisering: Peter Andersson, Flygvapenmuseum Linköping.

Arbetslivsmuseernas samlingar: Ellika Kyndel, Östergötlands läns museum.

Dagens film och foto: Torsten Nilsson, Arbetets museum.

Money makes the world go round

Fredrik Ringborg, marknadschef IFK, Norrköping
Kersti Berggren, Riksantikvarieämbetet
Fredrik Linder, Riksantikvarieämbetet
Roger Eliasson, Aerozeum, Göteborg
Erika Grann, Pythagoras Industrimuseum, Norrtälje
Torsten Nilsson, Arbetets museum, Norrköping.

Ekonomi

ArbetSam beslutade att för verksamhetsåret 2008 budgetera drygt en miljon kronor. Bidragsansökningar inlämnades till Riksantikvarieämbetet (RAÄ) "Bidrag till organisationer inom kulturmiljöområdet" och till Kulturrådet "Bidrag för centrala amatörorganisationer".

I början av 2008 beviljade RAÄ ArbetSam 190 000 kronor i stöd och Kulturrådet bidrog med 250 000 kronor. Dessa 440 000 kronor utgör cirka 43% av verksamhetens kostnader.

År 2007 höjde ArbetSam deltagaravgiften till katalogen från 250 kronor till 500 kronor, vilket fick till följd att medlemsavgifterna i ArbetSams budget ökade till 38%. Detta medför att medlemsavgifterna är nästan lika stor som bidragsdelen.

43%	Bidrag
38%	Medlemsavgifter
10%	Annonser
9%	Övrigt (lönebidrag med mera)

Katalogen ArbetSamma museer stod under 2008 för sina egna kostnader med ett visst överskott, även om kostnaderna blev något högre än det budgeterade. Däremot överskreds kostnaderna för distributionen av katalogen med ca 15%. Detta beror i första hand på att medlemsantalet ökat och att katalogens utskick ökat till flera adressater. En annan del som är värd att kommentera är att styrelsen har valt att i resultaträkningen reservera 100 000 kronor för seminarier under våren 2009. Vi vet sedan tidigare att viss stiltje har rått under våren eftersom besked om anslag ibland drar ut på tiden, och att all planerad verksamhet inte hinns med under hösten.

Styrelsen har under 2008 också medverkat vid diskussioner med Kulturrådet om hur vissa riksorganisationer som är medlemmar i ArbetSam kan finna finansiering för ett projekt som handlar om nya regler när det gäller trafiksäkerhet. De organisationer som är berörda är: Järnvägshistoriska Riksförbundet (JHRF), Museibanornas Riksorganisation (MRO), Segelfartygsföreningen (SSF) och



Manometrar på Färjan 4 i Göteborg.
Foto: Torsten Nilsson

Sveriges Ångbåtsförening (SÅF). Under hösten 2008 lämnades en ansökan in från ArbetSam om projektstöd under 2009 för ett specialprojekt angående trafiksäkerhet hos berörda riksorganisationer. Medlemsutvecklingen har varit fortsatt positiv under verksamhetsåret vilket leder till ökade intäkter, men även till ökade kostnader.



Historisk vägvisning
Foto: Hans Kihlberg

Vägvisning

ArbetSam har sedan starten 1998 uppmärksammat de lokala arbetslivsmuseernas problem med att få officiell vägvisning. Kulturminister Lena Adelsohn Liljeroth lovade vid rundabords-samtalet 2007 att undersöka Vägverket och dess intentioner. Ännu har ingen rapport i ärendet kommit. Vägvisning är fortsatt viktig för allas rätt till vårt gemensamma kulturarv, för hela Sveriges alla museer samt framtida besökare.

Regional utveckling

Regional tillhörighet är en viktig pusselbit för att lyfta enskilda enheter till en regional och därmed nationell samling. Kostnadseffektiva verksamheter är intressanta och i detta passar det ideella volontärarbetet inom arbetslivsmuseerna väl in. Arbetslivsmuseernas roll för den regionala utvecklingen är därmed betydelsefull, stärkt av lokal tillhörighet, mångsidig och många gånger outnyttjad, inte minst när det gäller möjligheten att utveckla arbetstillfällena.

ArbetSam vill stärka arbetslivsmuseernas betydelse i och för den regionala utvecklingen bland annat genom att verka för utvecklandet av samverkan med andra aktörer inom respektive region. Styrelsen har tilldelats geografiska ansvarsområden för att bättre kunna tillmötesgå de olika önskemålen och behoven. Styrelsemöten, museidagar och utbildningsinsatser är sådant som under året genomförts med stor spridning över landet. Det handlar om att fördjupa, förstärka och skapa ett nära samarbete över hela landet trots den geografiska spridningen. ArbetSam vill famna olikheterna inom arbetslivsmuseisfären och lyfta det hela till politikerna. Arbetet med att gå från okunskap till kunskap om vad som finns, och införandet av begreppet kultur i de stora politiska sammanhangen är ett fortsatt viktigt uppdrag för ArbetSam. Arbetslivsmuseerna är numera en identifierbar kategori i kulturarvsdebatten!

ArbetSams tre årsmötesdagar 2008

25 april - Värmlands Museum

Vår årsmötesresa startade i solstaden Karlstad vid Värmlands Museum, där vi välkomnades av länsmuseumschef Tomas Jönsson som en introduktion till våra årsmötesförhandlingar. Efter årsmötet återkom Tomas Jönsson för att berätta om museet och dess samlingar. Man visar föremål från istiden, sten-, brons- och järnålder fram till vår egen tid. Museet har förutom huvudanläggningen i Karlstad fyra filialer. De är "Dyvelstens Flottningsmuseum" som visar flottningen på Klarälven, "Von Echstedtska gården" som är en karolinsk gård från 1700-talet, "Långbans Gruvby", som vi skulle besöka dag två, och "Torsby Finnkulturcentrum" som visar den skogsfinska kulturen.

I Karlstad gjorde vi efter årsmötet själva en intressant rundvandring i tiden. I den soliga Karlstadskvällen besökte vi Ångbåtssällskapet Polstjärnan, där Boris Wall var ciceron. Vi tittade på ångbåten Polstjärnan som är ett gammalt tjänstefartyg för utsättning av bojar och prickar i Väneren. Hon byggdes 1929. Fartyget var under en grundlig reovering och beräknades vara tillbaka under ånga 2009. Ombord på bogserbåten Tingvalla fick vi bland annat se en 5-cylindrig semidiesel på 515 Hk från Seffle Motor-verkstad. Intressant med Seffles semidieslar eller tändkulemotorer är att motortillverkningen fyllde 100 år just 2008. Efter detta digra dagsprogram avslutades dagen med middag på restaurang "Barbros Brygga" i Karlstads inre hamn.

26 april - Långbans Gruvby

Lördagsmorgonen var kylig men mottagandet varmt under besöket vid Långbans Gruvby. Det goda varma kaffet vi bjöds på höjde temperaturen. Vi välkomnades av Lars-Eric Vänerlöf som gav en levande bild av Långbans Gruvby genom att berätta och visa film. Denna plats är mycket mineralrik vilket deras museum också vittnar om. Man har hittat 100-tals mineraler, som finns utställda i museet. Långban är också John Ericssons hemby. Därför visas mycket av John Ericssons historia och där finns också fina modeller av hans Monitor.

Lesjöfors bruksmuseum

Efter en kortare bussresa kom vi till Lesjöfors museum, där solen började titta fram. Museet och alla dess föremål skulle enligt vår ciceron, Kenneth Bergkvist, spegla ett brukssamhälle från förr. Det finns ett tvärsnitt av gamla byggnader, gjutmodeller, mekanisk verkstad och exempel på både kontors- och hemmiljöer. Man kan som besökare gå och titta alldeles själv, men om man vill kan även få en guidad tur. Ett fascinerande rum i museet var gästtoaletten som var som ett eget museum. Intill den finns en liten souvenirshop med mycket intressant. Efter besöket i museet åkte vi en liten bit till Lesjöfors Folkets Hus där vi serverades en god lunch.

Nordmark och Filipstad

Mätta och belåtna antrade vi bussen för att åka vidare mot Nordmarks gruva. Där togs vi emot av Gunnar Johansson och Ove Persson. Vi fick veta mer om livet både i gruvan och skogen. Vi fick se en välordnad hembygdsgård med en välbefarad masmästarbostad och en liten backstuga. I ett av husen fanns samlingar av verktyg och andra för gruvdriften viktiga föremål. Vi tog en paus och bjöds på välsmakande kaffe med tilltugg. Därefter tog vår ciceron Ove Persson med oss för att titta på det forna gruvområdet. Man kan nog inte riktigt förstå det slit man måste utstå för att göra håll i berget. Efter Nordmark stod Filipstad på tur för ett besök på Nils Ferlinmuseet. Där visades en intressant samling bilder och föremål relaterade till Nils Ferlin.

Gammalkroppa konferensanläggning

Efter en lång dag på flera museer åt vi en god middag på Gammalkroppa konferensanläggning. Under middagen talade kommunalrådet i Filipstad, Per Gruvberger. Förutom ett trevligt samkväm och god mat var nog den trevliga underhållningen, i värmländsk folkton av Björn Sandborgh (till vardags länsråd i Värmlands län), kvällens höjdpunkt. Genom ett väl blandat program med värmländska visor, roliga historier



och en härlig framtoning, höll han oss fångna. En mycket trevlig och underhållande kväll, som väl en lördagskväll ska vara.

27 april – Hällefors - Grythyttan

Dag tre åkte vi mot Västmanland för att besöka "Formens Hus" i Hällefors. Där visades en mängd vardagsföremål som alla representerade industridesign från hela 1900-talet, liksom svenska lägenhetstyper från ca. 1930 till 1960-tal. Det kunde inte hjälpa att man log lite igenkännande åt alla prylar. Vår ciceron var kommunalnämndens ordförande Pentti Supponen, som berättade livfullt om Hällefors idéer med sina parker, utsmyckning och statyer. I "Formens hus" och vid rundturen till de fina parkerna hade vi de trevliga guiderna Zandra Eriksson och Lotta Radziejewski. Pentti Supponen berättade under det inledande kaffet att teknisk design och teknisk kultur har blivit viktigare under senare år, även om kärnan i våra liv fortfarande är mat och föda.

De tre parkerna i Hällefors

De fina parker vi besökte hette Millesparken, Polstjärnan och Mästarnas park. Parkerna ligger i några av Hällefors bostadsområden och hade enligt Pentti Supponen till uppgift att förgylla omgivningen för att på så sätt uppnå en högre livskvalitet i boendet.

Grythyttan – Måltidens hus

Nära Hällefors ligger Grythyttan, numera mer känd som kulinarisk ort än som hytta. Vi besökte där "Måltidens hus" som också är en restaurangskola. Huset har en speciell historia och symbolisk arkitektonisk utformning då detta hus varit paviljong vid världsutställningen 1992 i Sevilla, Spanien. Efter en intressant rundvandring i "Måltidens Hus" och en välsmakande lunch återstod bara resan hemåt. Bussen tog oss till Karlstad där vi skingrades åt alla håll. Vi vill rikta ett stort tack till årsmötets sponsorer som gjorde dessa dagar möjliga att genomföra; ABF Värmland, Filipstads kommun, Hällefors kommun, Karlstads Kommun, Region Värmland och Värmlands museum.

Väl mött 2009!



Emaljskylt

På kansliet i Norrköping kan våra medlemmar beställa vår medlemskylt. En vacker emaljskylt som visar att de är med i Sveriges största museinätverk. Skylten är tillverkad av Emaljfabriken Svea i Fritsla, Västergötland. Den har ett mått på 300 x 100 mm och tillverkas enligt gammal fin tradition med den äldsta metoden av kupade skyltar. Skylten är tillverkad med 1,25 mm stålplåt som grundas och bränns i 800°, därefter byggs motivet med olika lager emalj som bränns var för sig. Skyltar i emalj oxiderar eller bleks inte. Våra medlemmar får en skylt som är vacker och hållbar för lång tid framöver. Priset är 400 kronor inklusive frakt.

ArbetSam 10 år!

Arbetet med att ge ut en jubileumskrift har tagit form. Den 11 och 12 september genomförde Industrihistoriskt Forum ett seminarium i Trollhättan. Ordförande Barbro Franckie talade kring ArbetSam 10 år. För allas vårt minne kommer här en kort resumé av 10 års ArbetSam, samt tankar kring de kommande årens möjliga arbete:

I skuggan av stora centrala museer har det under förra seklet vuxit fram en fantastisk folkrörelse kring vårt gemensamma industrihistoriska kulturarv - arbetslivsmuseer!

Vi har hört både det ena och det andra från belackare, inför den kraft som funnits av att levandegöra denna historia och dess minnen. Berättelsen om hela det svenska samhället.

Sverige som industriland inleddes redan under förrförra seklet. Många blev utslitna och gamla i förtid och fattas oss idag. Generationers kunskap riskerar att gå förlorad. Därför måste vi bruka, berätta, jämföra och ställa i dagen.

Arbetslivsmuseerna är både en lärosal och ett språkrör för alla de som byggde och bygger vårt land.

1998 samlades 105 deltagare från de idag 1378 registrerade arbetslivsmuseerna till en gemensam manifestation för att bilda en egen organisation.

En gemensam röst.

Arbetslivsmuseernas Samarbetsråd.

Framtida frågor

Ansvar

Att vara en del av det samlade svenska museiväsendet och bära ett delat ansvar är viktigt för arbetslivsmuseerna.

Arbetslivsmuseerna som lärosal

Men snart är ju vår tid förr i tiden - hur lång tid tar det?

sagt av 5-åring på Statarmuseet i Skåne.

Arkivkunskap

Besöksmål

Bidragsfrågan

Brandskydd

Debatt

Företagande med arbetsgivaransvar

Infrastruktur

Katalogen

Kompetenscentra

Samarbete

Verkställare

Vita områden



Foto: Hans Kihlberg

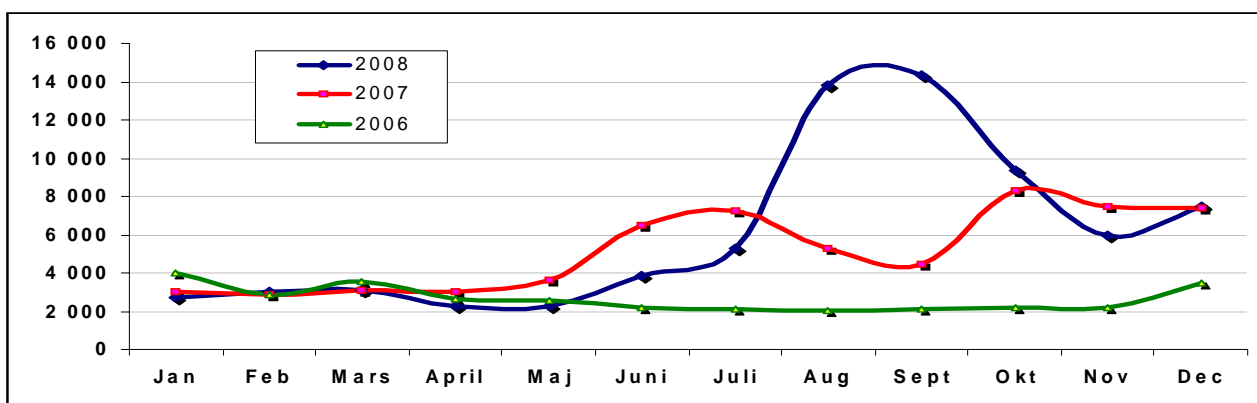
Hemsidan

Målet med hemsidan är att den skall innehålla information om viktiga händelser, seminarier och liknande som kan ha betydelse för arbetslivsmuseernas verksamhet. Sidan har uppdaterats med jämna mellanrum. Antalet besökare har för andra året i rad stigit kraftigt, en ökning som till största delen kom under hösten. Vad ökningen beror på vet vi inte men förhoppningsvis upplever hemsidesbesökarna att de har nytta av sidan. En bidragande orsak kan vara att det nyhetsbrev som skickas ut till arbetslivsmuseer i samarbete med Arbetets museum numera endast publiceras på nätet, och varje person som läser nyhetsbrevet besöker även ArbetSams hemsida.

Antalet besökare beräknas genom att vi mäter *hur många som har passerat in genom ytterdörren*. När någon besöker webservern från en viss IP-adress (site) så beräknas tiden från förra gången besökaren gjorde en förfrågan. Om tidsskillnaden är större än ett visst värde (30 minuter) så räknas det som ett nytt besök. Så om en besökare kommer till hemsidan klockan

13:00 på eftermiddagen och sedan återvänder tillbaka igen klockan 15.00 så kommer två besök att registreras. På grund av begränsningarna i den information som finns tillgänglig så är detta inte helt säkert, exempelvis kan flera besökare gömmas bakom en brandvägg eller en proxy och då räknas det kanske bara som ett besök trots att flera personer tittat på sidan.

	2008	2007	2006
Januari	2 681	2 983	4 027
Februari	3 043	2 870	2 870
Mars	3 102	3 100	3 538
April	2 236	2 985	2 667
Maj	2 301	3 609	2 582
Juni	3 857	6 500	2 192
Juli	5 268	7 264	2 125
Augusti	13 807	5 251	2 027
September	14 306	4 435	2 104
Oktober	9 383	8 300	2 175
November	5 963	7 483	2 185
December	7 470	7 428	3 465
	73 417	62 208	31 957



Ny föremålsdatabas för arbetslivsmuseer

Ett av ArbetSams medlemsmuseer, Glasbruksmuseet i Surte, har under året utvecklat en enkel och flexibel föremålsdatabas för arbetslivsmuseernas behov. Ingen programvara behövs och årsavgiften är låg. Företaget PositionEtt har utvecklat databasen i samarbete med ett flertal arbetslivsmuseer. För närvarande är det Glasbruksmuseet och Statarmuseet i Skåne som har börjat använda systemet skarpt. Den utrustning som behövs är en enkel PC med bredbandsuppkoppling och en digitalkamera för att fotografera föremålen. Driftskostnaden är



Foto: Börje Johansson

preliminärt något över 1 000 kronor per år för 5 000 föremål, inklusive en bild. Någon övre gräns för antal föremål finns ej. All registrering sker via Internet. Under 2009 kommer PositionEtt att börja sälja systemet på marknaden.



2003

2004

2005

2006

2007

Museiguiden Arbetsamma museer 2008

Temat för vår sjätte upplaga av medlemskatalogen Arbetsamma museer 2008 var museernas samlingar. För fjärde året i rad var varje landskap försett en redaktionell text om något från de miljontals föremål som finns hos våra arbetslivsmuseer. Artiklarna rymde allt från en anekdotisk berättelse om hur uttrycket ”en black om foten” uppstod till berättelser från tåg, sjöfart och industrihistoria. Artiklarna skrevs utan arvode av personer verksamma vid arbetslivsmuseerna. Torsten Nilsson, Arbetets museum, var redaktör för katalogen. Redaktionellt arbete utfördes av Heidi Eklund på ArbetSams kansli och Nina Lundin på Arbetets museum. Sidantalet var 80 sidor. Nyhet för 2008 var också de faktarutor med information som kunde kopplas till artiklarna.



För att täcka kostnader för distributionen av katalogen ökade delfinansieringen för medlemmarna till 500 kronor för en presentationsruta i katalogen. Antalet deltagande museer var 341, en ökning med 12 museer jämfört med föregående år. Den fem reklamsidorna i katalogen resulterade i intäkter på 103 000 kronor. För layoutarbete och tryckning betalade ArbetSam 213 339 kronor. Katalogen trycktes i en upplaga om 35 000 exemplar och levererades nytryckt till Turmässan i mars. ArbetSam anlätade för tredje året i rad Turistbyråshopen (TB-shopen) för distribution av katalogen. Genom TB-shopens distributionstjänst ges turistbyråer och STF-anläggningar med flera i Sverige möjligheten att gratis beställa trycksaker, se hemsida www.tbshopen.se. Det är den mest

effektiva vägen att sprida vår katalog över hela landet. Distributionskostnad för 2008 uppgick till 100 916 kronor, vilket ger en ungefärlig genomsnittskostnad på 2,92 kronor per spridd katalog. Vi har tydligt kunnat se att fler turistbyråer beställer vår katalog. Att den presenteras först på hemsidan bidrar säkerligen till synliggörandet. Ytterligare ett steg för att sprida katalogen så kostnadseffektivt som möjligt är den samdistribution vi har tillsammans med Tågsommar, Motorhistoriska Riksförbundets (MHRF) evenemangskalender och Sveriges Ångbåtsförenings Ångbåtstidtabellen. Samordnare är Anders Svensson på Järnvägsinförlaget som bidrar med kompetens och tid för att kostnadsfördela portokostnaderna efter vikt.



Information

Att arbeta för att initiera ny forskning, sprida kunskap om och bilda opinion kring arbetslivsmuseerna är ett av Arbetsams återkommande informationsinsatser. Det handlar om att synliggöra arbetslivsmuseerna, deras betydelsefulla verksamhet och de ideellt arbetande volontärerna. Hemsidan, www.arbetsam.com, en informationsbroschyr och medlemskatalogen Arbetsamma museer är viktiga verktyg för detta arbete.

ArbetSams kansli fyller en mycket viktig roll i kontaktarbetet med medlemsmuseerna. Både vad gäller att samla in underlag till katalogen Arbetsamma museer och att skapa kontaktytor utifrån behov och önskemål. Vår medverkan i olika externa arrangemang genomförs när möjlighet finns. Deltagandet fördelas mellan de olika styrelsemedlemmarna utifrån geografisk placering. Samverkan och samarbete är viktiga redskap i det gemensamma informationsarbetet. Tillsammans med Arbetets museum fortsätter produktionen av nyhetsbrevet *Nyheter för arbetsamma* som skickas till alla medlemmar och andra intresserade, samt publiceras på www.arbetsam.com. Under 2008 har sju nyhetsbrev skickats ut till 790 prenumeranter som i sin tur sprider nyhetsbrevet vidare.

Turmässan

Svenska Internationella rese- och turistmässan i Göteborg den 13 till 16 mars 2008 besöktes under fackdagarna av 19 000, under publikdagarna för allmänheten av hela 32 000, totalt 51 000 besökare. Där fanns vår museiguide

med! Vi fick hjälp av Anders Svensson från JärnvägsInfoförlaget, som gick runt på mässan och informerade och delade ut sin egen katalog Tågsommar, Arbetsamma museer och MHRF:s Evenemangskalender till turistarrangörer och bussbolag. Även i montern som vår medlem Repslagar-museet bemannande kunde den intresserade allmänheten få ett exemplar. Kurt Flodin från Föreningen Bevara Repslagarbanan lät meddela att museiguiden också i år efterfrågades och rönt ett stort intresse. ArbetSam framför sitt tack för dessa insatser som möjliggör att museiguiden kan spridas så effektivt på Turmässan som är en viktig mötesplats.

Kansli

Kansliet finns på fjärde våningen i Arbetets museum, mitt i det gamla industrilandskapet i centrala Norrköping. Tillgången till museets infrastruktur, konferenslokaler, tekniska hjälpmedel och all nära kontakt med Arbetets museums kunniga personal ger den ultimata miljön för ett väl fungerande kansli. Heidi Eklund arbetar som samordnare och Annette Backner handhar bokföring och fakturering, båda deltidstjänster om 20 timmar i veckan. I våra medlemskontakter gällande allt från kursanmälningar till ekonomiska bekymmer får vi ta del av korta och långa berättelser om verksamheten ute hos våra medlemmar. En solskenhistoria på dalmål eller ett nödrop på skånska ger oss stunder av närhet till det vi arbetar för – eldsjälarna!

Resultatrapport

Intäkter	2007	2008
Katalog	81 318	172 262
Katalogen annonser	110 000	103 000
Katalogen reklamskatt	-640	-560
Årsmötet	29 750	32 300
Emaljskylt	1 600	400
Blåblus	37 531	0
Seminarier	35 600	49 150
Medl.avg – museer	105 650	113 950
Medl.avg – organisationer	6 500	6 000
Medl.avg – enskilda	3 300	2 700
Medl.avg – stödorganisationer	4 000	4 000
Kommunala bidrag	10 000	15 000
Statliga bidrag	450 000	440 000
Lönebidrag	92 663	89 038
Summa nettoomsättning	967 272	1 027 240
Rörelsekostnader		
Övrigt	- 98	0
Årsmötet	- 95 249	- 76 413
Summa	- 95 347	76 413-
Brutto	871 925	950 827

Övriga externa kostnader

	2007	2008
Köpta tjänster	0	-1909
Förbrukningsinv.	-3 893	0
Arbetsgivaravgift	-34 892	-48 399
Broschyr	-1 250	0
Mässkostnader	0	-750
Katalog	-207 433	-215 776
Webb hotell	-3 804	-4 000
Kontorsmaterial	-10 678	-11 897
Data + program	0	-11 056
Telefon	-1 400	-1 335
Internet	-687	0
Porto	-23 427	-26 121
Distr.kostnader	-84 702	-100 916
Blå blus	-35 991	0
Seminarier	-4 799	-97 700
Resv. Seminarier våren 2009	0	-100 000
Företagsförsäkringar	-2 547	-2 547
Bankkostnader	-1 776	-1 828
Plusgiro kostnader	-1 102	-1 020
Övriga kostnader	0	-4 090
Totalt	-418 381	-629 344

Personalkostnader

	2007	2008
Personalkostnader kansli	-197 851	-206 610
Förlorad arbetsförtjänst	-10 130	-38 777
Logi och förtäring	-32 865	-53 548
Reseersättningar	-46 021	-46 277
Totalt personalkostnader	-286 868	-345 212
Resultat före avskrivningar		
	2007	2008
Bruttovinst	871 925	950 827
Externa kostnader	-418 381	-629 344
Personalkostnader	-286 868	-345 212
Resultat	166 685	-23729
Avskrivningar		
	2007	2008
Avskrivning inventarier	0	608
Rörelseresultat efter avskrivning	166 685	-24336
Resultat från finansiella investeringar		
Ränteintäkter	2007	2008
	291	1 251
	731	0
S:a Ränteintäkter	1 022	1 251
Räntekostnader	-1 150	0
Resultat från finansiella invst.	-128	1 251
Resultat efter finansiella intäkter och kostnader	158 546	-23 085
Redovisat resultat	232 097	-36 662

Balansrapport 2008

Tillgångar

	Omsättningstillgångar	
	Kundfodringar	56 636
	S:a Kundfodringar	56 636
Kassa och bank	Kassa	485
	Plusgiro	54 010
	Affärskonto	272 047
	Checkkonto	43 344
	S:a Kassa och bank	426 522
S:a Tillgångar		426 522

Eget kapital, avsättningar och skulder

Eget kapital	Redovisat resultat	-195 435
Långfristiga skulder	Avsättning	-100 000
Kortfristiga skulder	Skatteskuld	-1 636
	Övr Kortfristiga skulder	-125 637
	Upplupna soc. Avgifter	-3 814
S.a Eget kapital, avsättningar och skulder		426 522
Beräknat resultat		0

Revisionsberättelse
Till årsmötet 2009 för Arbetslivsmuseernas Samarbetsråd
Org nr 84 40 01-2089


Vi har granskat årsredovisningen och bokföringen samt styrelsens förvaltning för Arbetslivsmuseernas Samarbetsråd för år 2008. Det är styrelsen som har ansvaret för att räkenskapshandlingarna och förvaltningen och för att årsredovisningslagen tillämpas vid upprättandet av årsredovisningen. Vårt ansvar är att uttala oss om årsredovisningen och förvaltningen på grundval av vår revision.

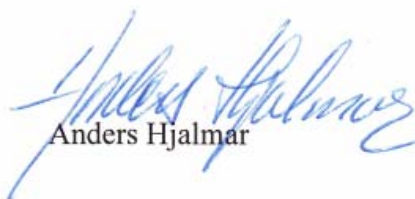
Revisionen har utförts i enlighet med god revisionssed i Sverige. Det innebär att vi planerat och genomfört revisionen för att i rimlig grad försäkra oss om att årsredovisningen inte innehåller väsentliga felaktigheter. En revision innefattar att granska ett urval av underlagen för belopp och annan information i räkenskapshandlingarna. I en revision ingår också att pröva redovisningsprinciperna och styrelsens tillämpning av dem samt att bedöma de betydelsefulla uppskattningar som styrelsen gjort när de upprättat årsredovisningen. Vi har granskat väsentliga beslut och åtgärder för att kunna bedöma om någon styrelseledamot har handlat i strid med årsredovisningslagen eller organisationens stadgar. Vi anser att vår revision ger oss rimlig grund för våra uttalanden nedan.

Årsredovisningen har upprättats i enlighet med årsredovisningslagen och ger därmed en rättvisande bild av organisationens resultat och ställning i enlighet med god redovisningssed i Sverige.

Vi tillstyrker att årsmötet fastställer resultaträkningen och balansräkningen för Arbetslivsmuseernas Samarbetsråd för räkenskapsåret och beviljar styrelsen ansvarsfrihet.

Norrköping den 25 mars 2009


Boris Prohorenko


Anders Hjalmar

Ord på vägen

ArbetSam 10 år 2008!

Likt ett träd kan ArbetSams historia följas med hjälp av dess årsringar. Och stammen har vuxit sig allt kraftigare med åren. Dess bladkrona har blivit grönare och dess skörd av frukter har ökat. Det som faller till marken är inte förlorat utan ger ny näring. Ett historiskt kretslopp. Krafter kommer och går och kommer.

Vi som arbetar med kulturarv vill och hoppas att historia ska skapa och ge kraft åt gränslös och traditionsöverskridande förståelse för då och nu, samt skapa intresse för framtiden.

Arkiv, forskning och museum bör ge oss möjligheten till den mänsklighetens spegling där vi kan se att vi alla är en del av det stora hela.

Det är därför som vi oförtrutet vandrar vidare.

Vi vill veta mer.

Vi söker oss vidare i historien.

Vi är engagerade.

Vi är vägbyggare.

Vi har massor kvar att göra!

ArbetSam har en öppen famn.

Till Er alla: Låt oss arbeta tillsammans. Låt oss se vad som förenar hellre än se det som skiljer!

Ett gemensamt arbete för vårt gemensamma ansvar – det mångkulturella svenska kulturarvet.

Genom att försöka med det ”omöjliga” når man högsta graden av det möjliga.

August Strindberg

Dessa Ord på vägen är de sista jag skriver som ordförande för ArbetSlivsmuseernas Samarbetsråd.

Att få ta tag i något större än ”självet” är en ynnest och förmån som inte själviskt ska besittas av en och samma år efter år.

Allt sedan interimstyrelsen 1997 och fram till april 2009 har mitt arbete med ArbetSam varit med mig i själ och hjärta. Det handlar om fantastiska styrelseledamöter, suppleanter och inadjungerade, ett

enastående kansli, det nära samarbetet med Arbetets museum, andra engagerade ”stöttare” samt

den stora förståelsen från mina medarbetare på Statarmuseet i Skåne. Detta uppdrag har skapat en

ödmjukhet och respekt för alla som byggt och bygger detta fantastiska kulturarv i vårt avlånga land.

Och alla Ni eldsjälar – ideella, volontärer och/eller avlönade som håller det vid liv – brukar det utan att

förbruka. Ni som bär på berättelserna, trovärdigheten och tillförlitligheten. Och Ni som likt den

facetterade diamanten visar på kunskapens många ansikten och allas lika värde!

Jag känner en stor och innerligt varm kärlek till Er alla!

Tack för alla dessa år av förtroende!

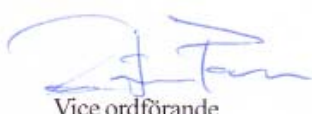
Ertillgivne

Barbro Franckie



Ordförande

Barbro Franckie



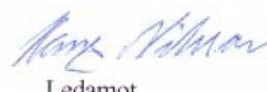
Vice ordförande

Mikael Parr



Kassör

Stig Grehn



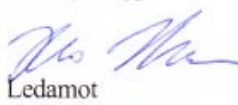
Ledamot

Hans Nilsson



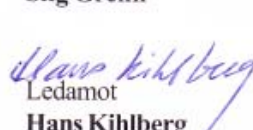
Ledamot

Yvonne Bergman



Ledamot

Hans Hellman



Ledamot

Hans Kihlberg

