

# Verksamhetsberättelse 2007





## Innehållsförteckning

Arbetsams bildande	1
Ändamål	1
Handling	1
Styrelsens sammansättning	1
Möten där styrelsen representerat ArbetSam	2
Styrelse- och au-sammanträden	2
Medlemmar	3
Vägvisning	3
Regional utveckling	3
Seminarier och utbildningar	4
Ekonomi	4
ArbetSams årsmöte 2007 i Östersund med omnejd	5
DAG 1 - tema <i>Barnverksamhet på arbetslivsmuseer</i>	5
DAG 2 - tema <i>Fjället</i>	6
DAG 3 - tema <i>Snillen</i>	6
Emaljskylt	8
Blåblus	8
Hemsidan	9
Databas över arbetslivsmuseer	9
Arbetsamma museer 2007	10
Information	10
Turmässan	11
Kansli	11
Barnkulturåret	11
Ord på vägen av ordförande Barbro Franckie	12

## Omslagsbild.

Omslagsbilderna till årets verksamhetsberättelse har vi hämtat från omslaget till 2007 års museikatalog Arbetsamma museer 2007. Foto: Mai Kurdve, Yngve Stark, Ursula Lindgren Gey, Lars Gerestad, Lennart Dannelind, Rubens samt Torsten Nilsson

## ArbetSams bildande

Arbetslivsmuseernas Samarbetsråd (ArbetSam) bildades under ett nationellt seminarium på Arbetets museum den 20-21 mars 1998. Seminariet arrangerades av Arbetets museum, Tekniska museet samt Riksantikvarieämbetet, och lockade 105 personer från hela landet till Norrköping. På seminariet presenterades den växande folkrörelsen, som består av eldsjälär sysselsatta med att bevara och utveckla industrisamhällets kulturarv.

## Ändamål

Samarbetsrådet är en ideell förening vars ändamål är att utifrån ett underifrånperspektiv främja och utveckla bevarandet och gestaltandet av industrisamhällets framväxt och kulturarv. I denna uppgift ingår att verka för en helhetssyn där arbetsliv, teknik, produktionsprocesser, sociala förhållanden, folkbildning, kultur samt fackligt och politiskt arbete tydliggörs. I centrum står arbetsplatser och andra historiska miljöer med anknytning till arbetet.

## Handling

- att arbeta för att stärka arbetslivsmuseernas identitet
- att skapa ett kontaktnät mellan medlemmarna
- att samordna arbetet i gemensamma frågor
- att sprida kännedom om arbetslivsmuseernas verksamhet
- att fördjupa kunskapen om det förgångna för ökad beredskap inför framtidsfrågorna

### Valberedning

Som valberedning har **Kjersti Bosdotter**, **Ewa Bergdahl** samt **Ove Persson** arbetat, med Kjersti Bosdotter som sammankallande.

### Revisorer för 2007

**Boris Prohorenko**, Jernarbetarnes Verkstadsklubb, Mekaniska Verkstaden Skansen  
**Anders Hjalmar**, Föreningen Grufa, Grängesberg

### Revisorsuppleant för 2007

**Ove Persson**, Nordmarks gruvmuseum, Nordmark

## Styrelsens sammansättning

Ordförande 2006-2007

**Barbro Franckie**, Statarmuseet i Skåne

Vice ordförande 2006-2007

**Mikael Parr**, Flygvapenmuseum

Kassör 2007-2008

**Stig Grehn**, Mekaniska Verkstaden Skansen, Stockholm

Ordinarie ledamot 2006-2007

**Sirpa Kärki**, Olofsfors Bruksmuseum

Ordinarie ledamot 2007-2008

**Yvonne Bergman**, Folkrörelsernas Arkivförbund

Ordinarie ledamot 2007-2008

**Hans Kihlberg**, Museibanornas Riksorganisation

Ordinarie ledamot 2007

**Hans Nilsson**, Varvshistoriska föreningen Göteborg

Suppleant 2007

**Erika Grann**, Pythagoras Industrimuseum, Norrtälje

Suppleant 2007

**Kent Vikström**, CTH Fabriksmuseum, Borlänge

Adjungerad sekreterare

**Torsten Nilsson**, Arbetets museum, Norrköping

Kansli

**Heidi Eklund**, Norrköping

**Annette Backner**, Norrköping

Arbetsutskott

För att komma närmare ArbetSams medlemmar har det varit viktigt för styrelse och Arbetsutskott att förlägga möten på olika platser i Sverige.

Arbetsutskottet har under verksamhetsåret bestått av Barbro Franckie, Stig Grehn, Mikael Parr, och Torsten Nilsson.

## Möten där styrelsen representerat ArbetSam

### Yvonne Bergman

21 sept Arbetets museum, möte med  
arbetslivsmuseernas  
centralorganisationer

### Barbro Franckie

23 mars Rosenbad, rundabordsamtal med  
Kulturminister Lena Adelsohn Liljeroth  
14 april Arbetets museum, deltagande på  
invigning av utställningen Industriland  
27 juni Vadstena spetsmuseum, invigde  
utställning  
20 aug Statarmuseet, möte med musei-  
koordinator Christina von Arbin  
01 sept Statarmuseet, möte med Kulturrådets  
Siv Junback  
15 okt Föreningen för undervisning i svenska  
museer, seminarium  
03 dec Kulturdepartementet, Stockholm.

### Stig Grehn

08 jan LO, uppvaktning för eventuellt bidrag  
01-02 feb Östersund, överläggningar inför årsmöte  
och museidagar  
04 april LO, möte med förbundssekreterare  
13 nov Industrihistoriskt Forum, höstmöte  
13 dec Riksdagshuset, möte med kulturutskottets  
ordförande Siv Holma (v) tillsam-  
mans med de övriga centralorganisationerna.

### Sirpa Kärki

01-02 feb Jamtli Östersund, överläggningar inför  
årsmöte och museidagar

### Hans Nilsson

23 mars Turmässan, Repslagarmuseet/Västra  
Götalands region seminarium  
12-13 maj Varvsforum 2007, Bohusläns museum  
Uddevalla  
27 okt Derome Träbearbetningsmuseum,  
konferens

## Styrelse- och au-sammanträden

Arbetsam arbetar för bredd både vad gäller verksamhet och styrelsesammansättning, och har även 2007 haft ambitionen att förlägga möten på olika håll i landet. På detta sätt vill vi på plats lära mer om arbetslivsmuseerna, deras samarbetsorganisationer samt lokala och regionala roll.

Med anledning av den uppkomna ekonomiska situationen vid årets inledning, fick vi slå till bromsen vad gäller kostnader. Därmed påverkades även ambitionen om breda geografiska mötesplatser.

Användandet av internettjänsten Skype har fortsatt vid au-möten, och vid akuta uppkomna situationer.

Ärenden, frågor och synpunkter som lämnats till styrelsen två veckor innan möte har behandlats.

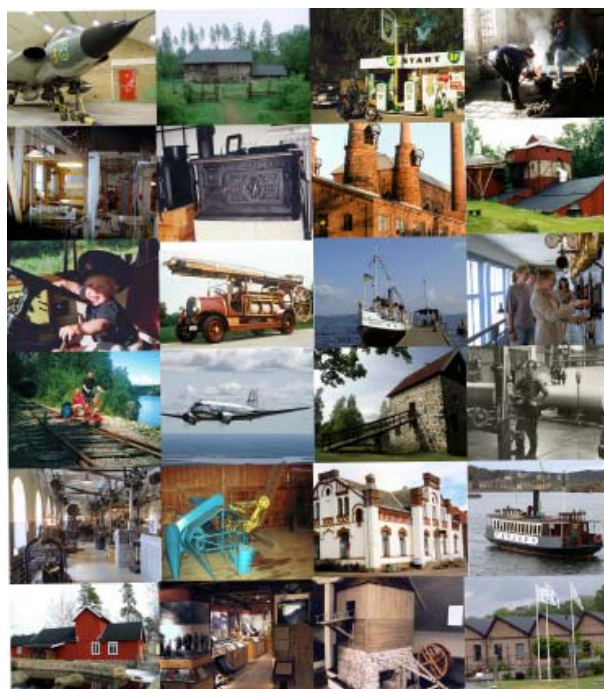


Styrelsemöte på Flygvapenmuseum i Linköping hösten 2007. Foto: Torsten Nilsson.

	2000	2001	2002	2003	2004	2005	2006	2007
<b>Enskilda medlemmar</b>	14	8	21	17	11	9	11	10
<b>Arbetslivsmuseer</b>	45	34	41	78	222	290	351	368
<b>Organisationsmedlemmar</b>	-	-	-	9	18	25	23	25
<b>Stödmedlemmar</b>	5	3	1	1	1	1	4	4
<b>Summa</b>	<b>64</b>	<b>45</b>	<b>63</b>	<b>105</b>	<b>252</b>	<b>325</b>	<b>389</b>	<b>407</b>

## Medlemmar

En förutsättning för ArbetSams arbete och fortsatta utveckling är ett brett spektra av medlemmar från Sveriges arbetslivsmuseer. Bland våra medlemmar ryms viktiga bevarandeinsatser i allt från spetsar till missiler. Medlemsrekrytering i samband med framställningen av katalogen ArbetSamma museer är viktig. Men viktigast är kanske den rekrytering som sker via personliga kontakter. Under året har medlemsantalet ökat till 407 medlemmar. Arbetslivsmuseer och ArbetSam som begrepp har stärkts allt mer och de kontakter vi får efter besök på hemsidan [www.arbetsam.com](http://www.arbetsam.com) väcker intresse för medlemskap. Låg medlemsavgift, seminarier, utbildningar, spännande och innehållsrikt årsmöte samt med sjätte upplagan av vår museiguide ArbetSamma museer hoppas vi ska leda till att allt fler arbetslivsmuseer ansluter sig till idag Sveriges största museinätverk.



## Vägvisning

ArbetSam har sedan starten 1998 uppmärksammat de lokala arbetslivsmuseernas problem med att få officiell vägvisning till sina museer. Ärendet aktualiserades åter i samband med Kulturminister Lena Adelsohn Liljeroth rundabordssamtal på Rosenbad den 23 februari och tillsättande av museikoordinator Christina von Arbin. Med anledning av kulturministerns löfte om att undersöka Vägverket och dess intentioner kommer ArbetSam att bevaka frågan för våra medlemmars räkning. Vägvisning är fortsatt viktig - för våra museer och alla framtida besökare.

## Regional utveckling

Arbetslivsmuseernas roll i den regionala utvecklingen är betydelsefull, mångsidig och många gånger outnyttjad. Deras engagemang stärks av lokal tillhörighet, och de är goda ambassadörer för sin trakt.

Det är viktigt att detta uppmärksammas. ArbetSam vill stärka arbetslivsmuseernas betydelse i och för den regionala utvecklingen bland annat genom att verka för utvecklandet av samverkan med andra aktörer inom respektive region.

Styrelsens har tilldelats geografiska ansvarsområden för att bättre kunna tillmötesgå de olika önskemålen och behoven. Det handlar om att fördjupa, förstärka och skapa ett nära samarbete över hela landet trots den geografiska spridningen. Styrelsemöten, museidagar och utbildningsinsatser är sådant som under året genomförts med stor spridning över landet.

## Seminarier och utbildningar

Under vintern 2007 genomförde ArbetSam i samarbete med Arbetets museum och Flygvapenmuseum i Linköping tre dagskurser i Film och foto. Kurserna var mycket uppskattade och det var inte svårt att fylla lokalerna. Kurserna hölls på tre platser i Sverige:

- 20 nov Norrbottens järnvägmuseum i Luleå med 30 kursdeltagare.
- 23 nov Arbetets museum i Norrköping med 103 kursdeltagare.
- 27 nov Malmö skolmuseum i Malmö med 58 kursdeltagare.

Inbjudan gick till samtliga arbetslivsmuseer och ett hundratal föreningsarkiv.

Föreläsarna kom från olika museer i Sverige och valdes ut på grund av sina specialkunskaper som de föreläste i:

- Lennart Andersson, Regionmuseet västra Götaland: Bevarandet av äldre fotografier
- Peter Andersson, Flygvapenmuseum i Linköping: Teknik och digitalisering
- Örjan Hamrin och Christer Bergin, Dalarnas museum: Tolkning av film och foto
- Ellika Kyndell, Östergötlands läns museum: Arbetslivsmuseernas samlingar och upphovsrättigheten till film och foto
- Torsten, Nilsson, Arbetets museum: Bevarandet av digitala bilder

Det var lokalerna som satte ”taket” för antal deltagande. Intresset var stort och många som ville delta fick inte plats. Styrelsen tog därför beslut att tillsammans med Arbetets museum genomföra ytterligare två kurser i Film och foto under januari och februari 2008, i Trollhättan och Västerås.

## Ekonomi

ArbetSam har under de första åren erhållit ekonomiskt stöd från Kulturdepartementet och LO. Detta var projektbidrag för att bygga upp infrastruktur och verksamhet. Från och med verksamhetsåret 2007 skall ArbetSam stå på egna ben. För verksamhetsåret beslutades att arbeta med en budget med en omsättning på 960 000 kronor. Till den löpande driften gjordes

bidragsansökningar till Kulturrådets ”Bidrag för centrala amatörorganisationer” och Riksantikvarieämbetets (RAÄ) ”Bidrag till organisation inom kulturmiljöområdet”. Ett positivt besked från RAÄ kom i februari, men beslutet från Kulturrådet dröjde varför vi under våren tvingades bromsa i princip all verksamhet i avvaktan på besked. För att minska kostnaderna inställdes ett planerat styrelsemöte och Au möten genomfördes med hjälp av Skype, ett kostnadsfritt telefonsystem över Internet där man kan genomföra gruppsamtal med upp till fem personer.

Ett positivt besked kom från Kulturrådet i juni, men på grund av att ArbetSam tappat flera verksamhetsmånader har vi inte kunnat leverera allt den verksamhet vi utlovat. Detta är också orsaken till årets goda resultat 165 815 kronor.

Trots god annonsförsäljning, och att redaktionsarbetet bekostades av Arbetets museum kostade katalogen för 2007 cirka 14 000 kronor innan den skickades ut till medlemmarna. Trots att fler medlemmar och fler turistbyråer beställt katalogen minskade kostnaden för distributionen från 89 820 kronor (2006) 84 703 kronor (2007). Detta beror på att kansliet, på olika sätt, arbetat aktivt för att minska distributionskostnaderna. Under hösten togs beslutet om att höja deltagaravgiften från 250 kronor till 500 kronor för 2008 års katalog.

Verksamhetsårets omsättning efter bokslut blev 966 472 kronor, vilket ligger mycket nära budgeterad omsättning. Bidragsdelen ligger på 47 % och en tredjedel av verksamheten finansieras av medlemsavgifter.

- 47% Bidrag
- 32% Medlemsavgifter
- 11% Annonser ArbetSamma museer
- 11% Övrigt (Lönebidrag med mera)

Medlemsutvecklingen har varit fortsatt positiv under verksamhetsåret vilket leder till ökade intäkter, men även till ökade kostnader.

## ArbetSams årsmöte 2007 i Östersund med omnejd.

ArbetSams årsmöte med tre programfyllda museidagar genomfördes den 4–6 maj med start på Jämtlands Läns Museum, Jamtli, i Östersund. Här kunde de cirka nittio deltagarna ta del av Jämtland och Härjedalens kulturhistoria med fasta- och gäst utställningar. Museets utomhusområde erbjöd parkområden, lantbruks- och historiska miljöer väl anpassade för barn som vuxen.

### DAG 1 – tema *Barnverksamhet på arbetslivsmuseer*

På förmiddagen samlades deltagarna i Rentzhogsalen på Jamtli och välkomnades av museichef Henrik Zipsane och ArbetSams ordförande Barbro Franckie. 1:e antikvarie Ove Hemmendorff berättade om Jämtlands historia, karaktär och dess arbetslivsmuseer samt gav en introduktion av vad programmet erbjöd under helgen i Östersund med omnejd. Jamtlis pedagog Magnus Eriksson gav en kort presentation av museets pedagogiska verksamhet för barn och ungdomar. Här kan barnen göra tidsresor i Hackåsgården eller ta körkort i Barnens Trafikskola och klä, tala, arbeta och leka som man gjorde förr. Lunchen intogs i anrika Hov som



Koncentrerade deltagare under årsmötetsförhandlingarna. Foto: Torsten Nilsson.

etablerades som del av friluftsmuseet på Jamtli redan 1913, och är den äldsta restaurangen i Östersund. Vi bjöds på nationalromantisk miljö och utsökt mat.

Efter lunchen genomfördes en guidad rundvandring i Jamtlis friluftsmuseum med intressanta stopp i barnverksamheterna. Eftermiddagen avslutades med ArbetSams årsmöte. Kassör Hans Björke och Ingrid Bengts avtackades för sitt engagerade arbete i styrelsen. Nya namn i ArbetSams styrelse blev suppleanterna Erika Grann från Pythagoras Industrimuseum i Norrtälje och Kent Vikström från CTH Fabriksmuseum i Borlänge. På eftermiddagen fick deltagarna tid att titta närmare på Jamtlis utställningar som skildrar historia från istidens slut, vikingatid, samernas kultur och intressanta frågeställningar i nutid. Museet visar utställningar med skön scenografi och rariteter som de 1000-åriga Överhögalsbonaderna, Europas äldsta kompletta bildvävar som har sitt ursprung i den fornnordiska gudavärlden. Trettio förväntansfulla deltagare stod i kö för att med veteranbuss få en tur ut till **Jämtlands Flyg- & Lottamuseum**. Museet, som ligger vid Optands flygfält och öppnades 1994, visar flygplan, motorer och utrustning från olika epoker. Lottamuseet är uppbyggt i en barack från slutet på 1930-talet som användes som matsal och officersmäss på krigsbasen i Optand. Efter andra världskrigets slut lades basen i malpåse för att 50 år senare invigas som museum. Kvällen avslutades med Gästabudsbuffé på restaurang Hov.



Jämtlands Flyg- & Lottamuseum. Foto: Torsten Nilsson.

Barbro Franckie och Stig Grehn vid Ångaren Östersund på slip i väntan på våren. Foto: Torsten Nilsson.



Fröå gruva. Foto: Torsten Nilsson.



På väg upp till Åreskutans topp på 1274 meters höjd. Foto: Torsten Nilsson.



## DAG 2 – tema *Fjället*

I arla morgonstund väntade två bussar på deltagarna, för en resa som inte skulle avslutas före 22.00 om aftonen. För den morgontrötta hjälpte det med jämtländsk sång som vår busschaufför frikostigt bjöd på under resan. Första stoppet var vid Ångaren Östersund en av Sveriges äldsta ångfartyg i passagerartrafik. S/S Östersund byggdes 1874 på Oscarshamns mekaniska verkstad. Båten gick i trafik till 1963 för att sedan säljas för skrotning, men genom en ödets nyck blev detta aldrig verkställt. 1982 tog några Arvesundsbor initiativet för att rädda ångaren och startade Föreningen Bevara Ångaren Östersund. Ångaren var uppe på slip vid Storsjöns storslagna vy med hela fjällvärlden som vacker bakgrundskuliss. Vid nästa stopp på Arvemuseet hördes lokomobilens taktfasta välkomnande hälsning. Museet visar utställningar om hur människans hem och arbete förändrades från självhushåll till dagens högteknologiska konsumtionssamhälle.

Framme vid Fröå Gruva hälsade Ingemar Fredriksson välkommen och vi blev serverade soppa med renkött och norrländsk tunnbrödsstut. Berit Lindh från Åre kommun berättade om kommunen. Med nöjda, mätta magar fick vi en guidad vandring i gruvbyn som ligger vid Åreskutans östra sida. Våra guider var tidsenligt klädda och berättade med varm entusiasm om hur gruvbyn vuxit fram och om kopparbrytningen under 1700- 1900 talet. Vandringen gick igenom pumphus, förbi varphögar med kopparblänk och avslutades med ett besök i gruvan. Under eftermiddagen förflyttades deltagarna från gruvan upp till 1274 meters höjd! Efter en hisnande resa med kabinbanan fick vi en andlös utsikt uppe på Åreskutan. Inga slalomåkare bara ArbetSams deltagare, snön och den vidsträckt fjällvärlden så långt ögat nådde. Väl nere i Åre by erbjöds guidade vandringar eller egen tid före excellent middag på Holiday Club.

## DAG 3- tema *Snillen*

Ny dag och bussarna rullade iväg till väntande värdar redan klockan 08.00. I Snilleriket stannade vi först till vid Gisselfors kaggfabrik. Här visade Paul-Anders Paulsson vad hans farfar byggt upp för över hundra år sedan. Med egna





*Hovermo Gårds- och industrimuseum.  
Foto: Torsten Nilsson.*

konstruktioner byggde farfadern upp en fabrik som producerade upp till 1600 kaggar per dag. Kaggar som användes till hjortronmylta, smör och sillförvaring. Här hade också Filip Karlsson från Bingstasmedjan mött upp och visade till deltagarnas förtjusning en mycket intressant och pedagogisk film om hur bössmidet gick till. På Hovermo Gårds- och Industrimuseum välkomnade bröderna Folke och Yngve Eriksson. De är barnbarnsbarn till den självlärde mångsysslaren Johannes Andersson som med sina tre söner byggde gårdens maskiner och byggnader. Här visades en bevarad produktionsanläggning med kvarn, ramsåg, smedja och kraftstation som var i drift redan 1918 och som fortfarande förser byn med elström. Här fanns också fioler, klockor, snickeriarbeten som den innovativa släktens anfäder själva byggt. Nu kurrade magarna igen, och vi ställde kosan till Persåsen Hantverkshotell. Leif Wikner med familj och hantverkare från hela Sverige bjöd på en "träfilosofi" där träets struktur, blånadens uttryck och olika träslag är grunden för formgivning, mönsterpassning och ytbehandling. Efter en specialkomponerad lunch från John Ericssons dagar berättade Leif om sin passion för trä, dess mystik och hantverket. Lena Olsson från Bergs kommun gav oss en presentation av kommunen och den livskvalitet som trakten erbjuder. Vi hann nätt och jämt ta del av det otroliga utbud som Persåsens hantverksbutik erbjöd förrän vår sjungande chaufför Anders Silfverdal manade till återfärd mot Östersund och vidare till tåg och flyg för hemfärd. Tre dagar fyllda av intryck, trevliga möten, storlagen natur och frisk luft var till ända.



*Gisselfors kaggfabrik.  
Foto: Torsten Nilsson.*



*Ove Hemmendorff guidade oss med säker hand genom Jämtland. Foto: Torsten Nilsson.*



*Folke Boogh på plats utanför sitt museum Laxvikens Skogs och Flottarmuseum. Väl synlig på entrédörren sitter ArbetSam skylten. Läs mer om Folkes museum på [www.laxvikensmuseum.com](http://www.laxvikensmuseum.com). Foto: Torsten Nilsson.*

## Emaljskylt

56 medlemmar har satt upp vår vackra emaljskylt som visar att de är med i Sveriges största museinätverk. Skylten är tillverkad av Emaljfabriken Svea i Fritsla, Västergötland. Den har ett mått på 300x100 mm och tillverkas enligt gammal fin tradition med den äldsta metoden av kupade skyltar. De olika lagren av emalj ger en reliefyta som inte bara ser bra ut utan även känns bra! Skylten är tillverkad med 1,25 mm stålplåt som grundas och bränns i 800°, därefter byggs motivet med olika lager emalj som bränns var för sig. Skyltar i emalj oxiderar eller bleks inte som skyltar i plast eller aluminium. Våra medlemmar får en skylt som är vacker och hållbar för lång tid framöver. Skylten finns att beställa på kansliet och kostar 400 kronor inklusive frakt.



*På kvarnväggen till Hovermo Gårds- och Industrimuseum finns en imponerande skyltsamling med K-märkning, årets industriminne 2001 och ArbetSams emaljskylt. . Foto: Torsten Nilsson.*

## Blåblus

Under våren 2007 distribuerade kansliet ut blåblusar till våra medlemmar. Den traditionella bussarongsinspirerade blåblusen av modellen NAS 427 hade utgått ur företaget Fristads sortiment. Den syddes upp till ArbetSam efter beställning om hela 180 stycken. Blåblusen såldes till medlemmarna till självkostnadspris utan annat påslag än portokostnaden för leverans ut till medlemsmuseerna.

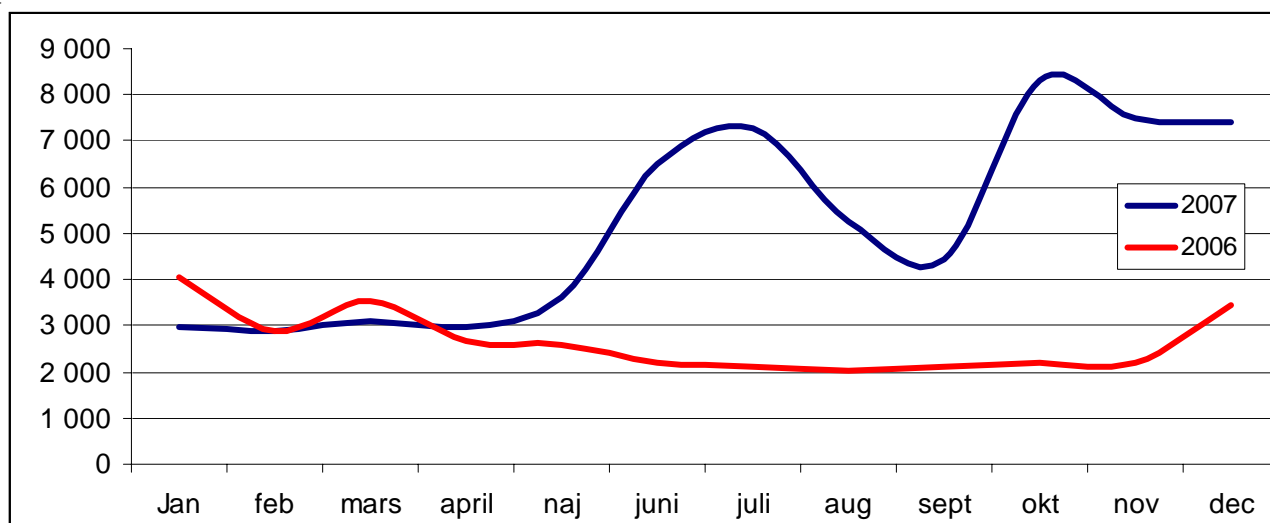
## Hemsidan

Målet med hemsidan är att den skall innehålla information om viktiga händelser, seminarier och liknande som kan ha betydelse för arbetslivsmuseernas verksamhet. Sidan har uppdaterats med jämna mellanrum. Antalet besökare har för andra året i rad stigit kraftigt. En bidragande orsak till detta kan vara att det nyhetsbrev som skickas ut till arbetslivsmuseer i samarbete med Arbetets museum numera endast publiceras på nätet, och varje person som läser nyhetsbrevet besöker även ArbetSams hemsida.

Antalet besökare beräknas genom att vi mäter *hur många som har passerat in genom ytterdörren*. När någon besöker webservern från en viss IP-adress (site) så beräknas tiden från förra gången besökaren gjorde en förfrågan. Om tidsskillnaden är större än ett visst värde (30 minuter) så räknas det som ett nytt besök. Så om en besökare kommer till hemsidan klockan 13:00 på eftermiddagen och sedan återvänder tillbaka

igen klockan 15.00 så kommer två besök att registreras. På grund av begränsningarna i den information som finns tillgänglig så är detta inte helt säkert, exempelvis kan flera besökare gömmas bakom en brandvägg eller en proxy och då räknas det kanske bara som ett besök trots att flera personer tittat på sidan.

	2007	2006
Januari	2 983	4 027
Februari	2 870	2 870
Mars	3 100	3 538
April	2 985	2 667
Maj	3 609	2 582
Juni	6 500	2 192
Juli	7 264	2 125
Augusti	5 251	2 027
September	4 435	2 104
Oktober	8 300	2 175
November	7 483	2 185
December	7 428	3 465
	<b>62 208</b>	<b>31 957</b>



## Databas över arbetslivsmuseer

Alla Sveriges arbetslivsmuseer finns nu tillgängliga på Internet. Du hittar dem i databasen [www.arbetslivsmuseer.se](http://www.arbetslivsmuseer.se) som tagits fram av Arbetets museum i Norrköping. Vid årsskiftet 2007/2008 innehöll databasen 1372 arbetslivsmuseer. Förutom alla kontaktuppgifter kan du där läsa mer om vad som finns att se på platsen. Databasen uppdateras kontinuerligt och har ni synpunkter på innehållet skall ni kontakta Torsten Nilsson på Arbetets museum, [torsten.nilsson@arbetetsmuseum.se](mailto:torsten.nilsson@arbetetsmuseum.se)



## Arbetsamma museer 2007

Temat för vår femte upplaga av medlemskatalogen *Arbetsamma museer 2007* var barn och barnkultur. Med katalogens innehåll ville vi synliggöra och exemplifiera hur våra medlemmar arbetar med barnverksamhet.

För tredje året i rad var varje landskap kompletterat med en redaktionell text om en museiföreteelse med fokus på barnkultur. Artiklarna skrevs av arbetslivsmuseerna själva och inget arvode utbetalades för detta arbete. Torsten Nilsson, Arbetets museum, var redaktör för katalogen. Sidantalet var 80 sidor. Även 2007 delfinansierades katalogen med en avgift om 250 kr för en presentationsruta i katalogen. Antalet deltagande museer var 329, en ökning med 38 museer jämfört med föregående år. Den reklamfinansierade delen om fem sidor reklam i katalogen resulterade i intäkter på 110 000 kronor. För layoutarbete och tryckning betalade ArbetSam 207 000 kronor.

Katalogen trycktes i en upplaga om 33 000 exemplar och stod klar till Turmässan i mars. Även detta år var det Turistbyråshopen stod för distributionen. En tidigare stort och tungt arbete för ArbetSams kansli. Katalogen samdistribuerades även detta år tillsammans med Tågsommar, MHRF:s Evenemangskalender och Ångbåtstidtabellen. Turistbyråshopens hemsida [www.tbshopen.se](http://www.tbshopen.se) förser Sveriges samtliga turistbyråer med utbudet av alla turistkataloger och distribuerar ut dem kostnadsfritt för turistbyråerna. Vi kunde glädja oss åt att vår katalog rent alfabetiskt hamnade allra först på hemsidan.

## Information

ArbetSam fortsätter det omfattande arbetet med att initiera ny forskning, sprida kunskap om och bilda opinion kring arbetslivsmuseerna. En viktig uppgift för ArbetSam är att arbeta för ett synliggörande av arbetslivsmuseerna, deras betydelsefulla verksamhet och de ideellt arbetandes arbetsinsatser. För detta arbete finns hemsidan [www.arbetsam.com](http://www.arbetsam.com), en *informationsbroschyr* och medlemskatalogen *Arbetsamma Museer*. ArbetSams kansli fyller en mycket viktig roll i kontaktarbetet mellan förening och medlemsmuseer inte minst under produktionen av *Arbetsamma museer* då all information om kommande sommar skall samlas in av kansliets personal.

Att medverka i olika externa arrangemang har under året fortsatt. Arbetet med att skissa på ”formgivning” och gemensamt upplägg i syfte att vid våra olika representationsmöjligheter finna utrymme för personlig kontakt och information har under året fortsatt.

Samverkan och samarbete är andra viktiga verktyg i det gemensamma informationsarbetet. Tillsammans med Arbetets museum fortsätter produktionen av nyhetsbrevet *Nyheter för arbetsamma*. Nyhetsbrevet skickas till alla medlemmar och andra intresserade samt publiceras på [www.arbetsam.com](http://www.arbetsam.com). Under 2007 har fem nyhetsbrev skickats ut till mer än 700 prenumeranter som i sin tur sprider nyhetsbrevet vidare.

I september genomfördes i samarbete med Arbetets museum ett andra möte mellan arbetslivsmuseernas centrala organisationer. Förutom Arbetets museum och ArbetSam deltog Museibanornas Riksorganisation (MRO), Järnvägshistoriska riksförbundet (JHRF), Sveriges Ångbåtsförening (SÅF) och Sveriges Segelfartygsförening (SSF). På detta möte deltog även en representant för Statens kulturråd som informerade om Kulturrådets stöd till Centrala amatörorganisationer. Detta ledde till att samtliga organisationer, förutom Arbetets museum, lämnade in ansökningar till Kulturrådet.

## Turmässan

Den stora återkommande Svenska Internationella rese- och turistmässan genomfördes i mässhallarna i Göteborg under dagarna 22 till 25 mars 2007. ArbetSam har deltagit med egen monter under åren 2004 till 2006. 2007 valde ArbetSam att avstå. Detta både med



Katalogen på plats på Turmässan. Foto: Kurt Flodin.

anledning av det ekonomiska läget och att planer fanns att delta på Bok- och Biblioteksmässan för att nå ut med arbetslivsmuseernas pedagogiska fördelar som klassrum för 2000-talets elever. Vår katalog fanns dock på plats! Direkt från tryckeriet gick kataloger ner till Repslagarmuseet som fanns på plats på Turmässan med egen monter. De ombesörjde att denna vår viktiga marknadsföringsåtgärd för våra medlemmar delades ut till turistarrangörer, bussbolag och den intresserade allmänheten. Kurt Flodin och Berit Hammarström som fanns på plats under mässtdagarna lät meddela att katalogen rönt ett stort intresse. I samband med Turmässan arrangerade Föreningen Bevara Repslagarbanan seminariet "Vårt industriella kulturarv". Vår ledamot Hans Nilsson rapporterade där om ArbetSams verksamhet.



Heidi och Annette på kansliet. Foto: Nina Lundin.

## Kansli

Sedan juni 2003 finns kansliet på Arbetets museum i den anrika byggnaden "Strykjärnet" mitt i det gamla industrilandskapet i centrala Norrköping. Tillgången till museets infrastruktur gör att vi inte saknar de tekniska hjälpmedel som krävs för att kunna ge våra medlemmar god service från ett väl fungerande kansli. Heidi Eklund arbetar som samordnare på halvtid, dvs. 20 timmar per vecka. Kansliet utökades med ytterligare en halvtidstjänst i slutet av 2006 med Annette Backner som handhar bokföring, fakturering och svarar på ekonomiska frågor från medlemmarna. Här är ingen fråga för liten!

## Barnkulturår

Mångkultur blev barnkultur – om än inte på samma rikstematiska vis som tidigare år. Ett "barnligt" år där museikatalogen Arbetsamma museer 2007 gavs inriktningen "Barn och arbetslivsmuseer" både i text och bild. Programmet för museidagarna i Östersund hade även det temat "Barnverksamhet på arbetslivsmuseer". Styrelsens tidigare tankar på ett rikstäckande pedagogiskt projekt har tagit ytterligare några steg närmare en utformning. Samverkan är ett ledord och här har kontakt tagits med Arbetets museum som ställt sig positivt till ett gemensamt genomförande.

## Ord på vägen av ordförande Barbro Franckie.

”Barn är ett folk och dom bor i ett främmande land.

...

Där - finns det riken som ingen av oss tar ifrån dem.  
Alla är barn, och dom tillhör det gåtfulla folket.” Text: Beppe Wolgers.

För ArbetSam blev 2007 barnens år. Årsmötets föreläsningar inriktade sig på detta angelägna tema, liksom katalogen Arbetsamma museer. Samtalen kring en pedagogisk satsning på arbetslivsmuseerna som lärosalar satte ånyo fart.

Kan museer och historia verkligen vara något som engagerar barn och ungdomar i tider av datorer, TV-spel och andra ”häftiga” verksamheter?

I en verklighet som går allt fortare i den alltmer gränslösa världen behöver vi humanism, förståelse och framtidstro. Världen visar upp stora olikheter vad gäller människans liv och rättigheter. Mycket av det som är historia hos oss är fortfarande en verklighet i tredje världen - t ex barnarbete. Med historien som redskap möjliggör vi en spegling där kunskap öppnar dörrar inte minst för respekt och ödmjukhet. Ett arbetslivsmuseum är enligt min mening den perfekta platsen för detta!

FN:s Barnkonvention talar för barnens rätt till skydd mot orättfärdigheter och utnyttjande, den vill ge barnen en möjlighet att delta i beslut som har betydelse för deras liv och inte minst för att bygga den rättvisa värld vi alla vill leva i.

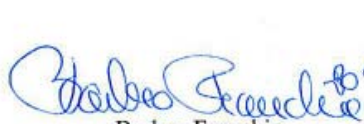
Hur står det till med barns liv och rättigheter? Hur är det att vara barn idag?  
Hur var det att vara barn förr? Vad väntar barnen imorgon?

Här är arbetslivsmuseet den verkligt sanna läroboken, kryddad med generationskunskap, mänskliga verktygslådor, engagemang, idealitet, mod och vilja.

Låt oss lämna 2007 genom att med start 2008, då ArbetSam firar 10 år, börja arbetet med att än mer visa det goda alternativet *arbetslivsmuseet* för den yngre generationen. Låt leken få en fördjupad betydelse mitt i en vardag som var verklighet ”förr i tiden”.

”Men snart är ju vår tid förr i tiden - hur lång tid tar det?” Sagt av Albin fem år.

”Historia ger möjlighet till att stärka grundläggande värden som hänsyn, solidaritet och tolerans, vilket i sin tur bidrar till att stärka medborgarrollen och grunden för demokratin.” Skollagen.



Barbro Franckie  
Ordförande



Mikael Parr  
V. ordförande



Stig Grehn  
Kassör



Yvonne Bergman  
Ledamot



Hans Kihlberg  
Ledamot



Sirpa Kärki  
Ledamot



Hans Nilsson  
Ledamot